



DANK U WEL VOOR UW AANKOOP VAN EEN WHIRLPOOL PRODUCT.
Voor verdere assistentie kunt u het apparaat registreren op:
www.whirlpool.eu/register

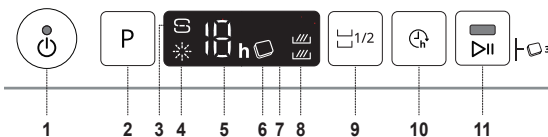
**SCAN DE QR-CODE OP UW APPARAAT
VOOR MEER GEDETAILEERDE IN-
FORMATIE**



Voordat u het apparaat gebruikt leest u de Veiligheidsvoorschriften zorgvuldig door.

BEDIENINGSPANEEL

- | | |
|--|--|
| 1. Aan-Uit/Reset-toets met controlelampje | 7. Display |
| 2. Programmakeuzetoets | 8. Controlelampje Halve Lading |
| 3. Controlelampje zout bijvullen | 9. Halve Lading toets |
| 4. Controlelampje bijvullen glansspoelmiddel | 10. Uitstel toets |
| 5. Nummer programma en controlelampje tijd van uitstel | 11. START/Pauze-toets met controlelampje/ Tablet (Tab) |
| 6. Controlelampje Tablet (tab) | |



EERSTE GEBRUIK

HET ZOUTRESERVOIR BIJVULLEN

Het gebruik van zout voorkomt de vorming van KALKAANSLAG op het vaatwerk en op de functionele onderdelen van de machine.

- Het is noodzakelijk dat **HET ZOUTRESERVOIR NOOIT LEEG IS**.
- Het is belangrijk dat de hardheid van het water wordt ingesteld.

Het zoutreservoir bevindt zich in het onderste deel van de afwasmachine (zie **PRODUCTBESCHRIJVING**) en moet worden gevuld wanneer het **controlelampje ZOUT BIJVULLEN** in het bedieningspaneel brandt.

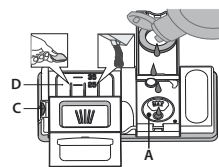


1. Verwijder het onderste rek en draai de dop van het reservoir los (linksom).
2. **Alleen de eerste maal dat u dit doet: vul het zoutreservoir met water.**
3. Plaats de trechter (zie afbeelding) en vul het zoutreservoir tot aan de rand (ongeveer 1 kg); het is niet ongebruikelijk dat er een beetje water uit lekt.

4. Verwijder de trechter en veeg alle zoutresten weg van de opening. Zorg ervoor dat de dop strak is aangedraaid, zodat geen vaatwasmiddel in de container kan komen tijdens het wasprogramma (dit kan de waterontharder onherstelbaar beschadigen).

Wanneer u zout moet toevoegen, is u verplicht om de procedure helemaal uit te voeren alvorens de wascyclus te starten om corrosie te voorkomen.

HET GLANSSPOELMIDDELRESERVOIR BIJVULLEN



Glansspoelmiddel maakt het **DROGEN** van de vaat gemakkelijker. Het glansspoelmiddelreservoir **A** moet worden gevuld wanneer het **controlelampje GLANSSPOELMIDDEL BIJVULLEN** op het display brandt. **Het glansspoelmiddel NOOIT rechtstreeks in de kuip gieten.**

HET VAATWASMIDDELDOSERBAKJE VULLEN

Gebruik de opening apparaat **C** om het vaatwasmiddeldoseerbakje te openen. Het vaatwasmiddel alleen in het droge doseerbakje **D** invoeren. Plaats de hoeveelheid vaatwasmiddel voor voorspoelen direct in de kuip.

Bij gebruik van alles-in-één vaatwasmiddelen is het raadzaam om de toets **TABLET** te gebruiken, omdat het programma dan zodanig wordt aangepast dat de beste was- en droogresultaten worden bereikt.

Het gebruik van vaatwasmiddelen die niet bedoeld zijn voor vaatwasmachines kan de slechte werking van het apparaat veroorzaken of het beschadigen.

WATERVERZACHTEND SYSTEEM

Waterverzachters reduceren automatisch de waterhardheid en voorkomen bijgevolg ketelsteenvorming op de verwarmers en dragen bij tot een efficiëntere reiniging.

Dit systeem wordt automatisch met zout geregenereerd, u dient dus het zoutreservoir te vullen wanneer het leeg is.

De frequentie van de regeneratie hangt af van de instelling van het waterhardheidsniveau - de regeneratie wordt uitgevoerd om de **6 Eco-cyclussen** met het waterhardheidsniveau ingesteld op **3**.

Het regeneratieproces start tijdens de laatste spoeling en eindigt tijdens de droogfase, voordat de cyclus beëindigt.

- Eén enkele regeneratie verbruikt: ~3,5 liter water;
- Doet de cyclus 5 minuten langer duren;
- Verbruikt minder dan 0,005 kWh energie.

PROGRAMMATABEL

Programma	Beschrijving programma's	Drogen fase	Beschikbare functies ^{*)}	Duur van wasprogramma (h:min) ^{**)}	Waterverbruik (liter/cyclus)	Energieverbruik (kWh/cyclus)
1. ECO	Eco 50° - Het Eco-programma is geschikt voor het reinigen van normaal vervuild vaatwerk, dat voor dit gebruik het meest efficiënte programma is wat betreft de combinatie van energie- en waterverbruik en in overeenstemming is met de Europese Ecodesign-wetgeving.	✓	1/2, H, □	3:35	9,5	0,95
2.	Intensief 65° - Aanbevolen programma voor sterk vervuild serviesgoed, met name geschikt voor pannen en koekenpannen (mag niet gebruikt worden voor kwetsbare stukken).	✓	1/2, H, □	2:40	18,0	1,60
3. 6th sense	6th Sense® 55° - Voor normaal vervuilde vaat met opgedroogde etensresten. Meet de mate van vervuiling van het serviesgoed af en past het programma dienovereenkomstig aan. Wanneer de sensor de mate van vervuiling meet, verschijnt er een animatie in de display en wordt de cyclustijd aangepast.	✓	1/2, H, □	2:10-2:20	15,5-16,5	1,30-1,50
4.	Snel wassen en drogen 50° - Normaal vervuild serviesgoed. Dagelijkse cyclus, die een optimale reinigende en drogende werking in kortere tijd garandeert.	✓	1/2, H, □	1:30	11,5	1,30
5.	Snel 28' 50° - Programma dat kan worden gebruikt voor een halve lading licht vervuilde vaat zonder opgedroogde etensresten. Heeft geen droogfase.	-	H, □	0:28	9,0	0,50
6.	Stil 50° - Geschikt voor werking van het apparaat in de nacht. Garandeert een optimale reinigende en drogende werking met de laagste geluidsemisatie.	✓	1/2, H, □	3:35	16,6	1,30
7.	Desinfecterende 65° - Normaal of sterk vervuild serviesgoed, met extra antibacteriële afwasfase. Kan gebruikt worden voor het uitvoeren van onderhoud aan de afwasmachine.	✓	H	2:00	12,0	1,50
8.	Voorspoelen - Gebruikt om servies vochtig te houden dat later gewassen moet worden. Met dit programma wordt er geen vaatwasmiddel gebruikt.	-	1/2, H	0:12	4,7	0,01
9.	Zelfreinigend 65° - Programma te gebruiken voor het onderhoud van de afwasmachine, wordt enkel uitgevoerd wanneer de afwasmachine LEEG is met gebruik van specifieke reinigingsmiddelen die speciaal ontworpen zijn voor het onderhoud van de afwasmachine.	-	H	0:50	10,0	0,80

De gegevens van het ECO-programma worden gemeten onder laboratoriumomstandigheden, volgens de Europese norm EN 60436:2020. Aanwijzing voor de Proeflaboratoria: Voor gedetailleerde informatie over de omstandigheden van de EN-vergelijkingstest kunt u contact opnemen met: dw_test_support@whirlpool.com

Voorbehandeling van het vaatwerk vóór de programma's is niet nodig.

*) Niet alle opties kunnen tegelijkertijd gebruikt worden.

**) Waarden aangegeven voor andere programma's dan het Eco-programma zijn slechts indicatief. De werkelijke tijd is afhankelijk van vele factoren, zoals de temperatuur en de druk van het toevoerwater, de kamertemperatuur, hoeveelheid vaatwasmiddel, de hoeveelheid en soort lading, evenwicht van de lading, extra gekozen opties en de kalibratie van de sensor. De kalibratie van de sensor kan de duur van het programma met max. 20 min. verlengen.

OPTIES EN FUNCTIE

Scan de QR-code op uw apparaat voor meer gedetailleerde informatie.

OPTIES kunnen direct worden geselecteerd door het indrukken van de daarbij behorende toets (zie BEDIENINGSPANEEEL). Als een optie niet compatibel is met het geselecteerde programma (zie PROGRAMMATABEL) gaat de bijbehorende LED 3 keer snel knipperen en klinken er pieptonen. De optie wordt niet ingeschakeld.

1/2 HALVE LADING - Als er niet veel vaatwerk is kan er een programma HALVE LADING worden gebruikt, om water, elektriciteit en vaatwasmiddel te besparen. **Vergeet niet om de hoeveelheid vaatwasmiddel te halveren.**

TABLET - Als u poeder of vloeibaar afwasmiddel gebruikt moet deze optie worden uitgeschakeld.

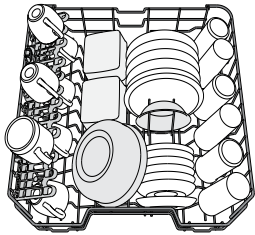
UITSTEL - De starttijd van het programma kan worden uitgesteld voor een periode tussen 1 en 12 uur.

Zodra er een programma is gestart kan de UITSTEL functie niet worden ingesteld.

REKKEN VULLEN

CAPACITEIT: 14 standaard couverts.

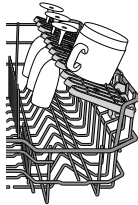
BOVENSTE REK



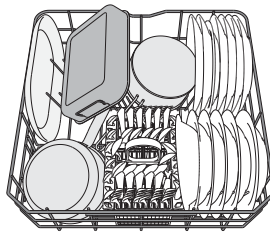
(laadvoorbeeld voor het bovenste rek)

Laden van kwetsbaar en licht vaatwerk: glazen, kopjes, schoteltjes, lage saladekommen.

OPVUWBARE KLEPPEN MET VERSTELBARE STAND



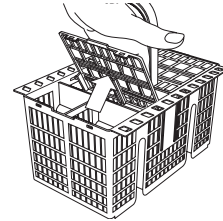
ONDERSTE REK



(laadvoorbeeld voor het onderste rek)

Voor potten, deksels, platen, saladekommen, bestek enz. Grote platen en deksels moeten idealiter aan de zijkanten worden geplaatst, om aanraking met de sproeierarmen te voorkomen.

BESTEKMAND



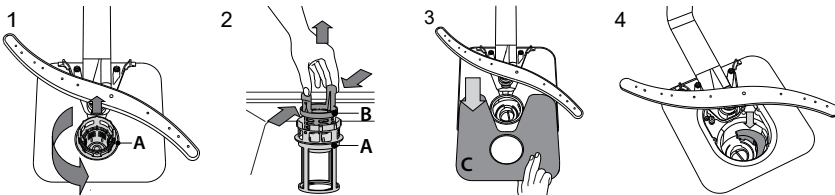
De mand is uitgerust met rasters aan de bovenkant, om het bestek beter te kunnen rangschikken. De bestekmand mag alleen aan de voorkant van het onderste rek worden geplaatst.

Messen en andere gebruiksvoorwerpen met scherpe randen moeten in de bestekmand worden gezet met de punten naar beneden gericht of horizontaal geplaatst in de opklapbare compartimenten op het bovenste rek.

REINIGING EN ONDERHOUD

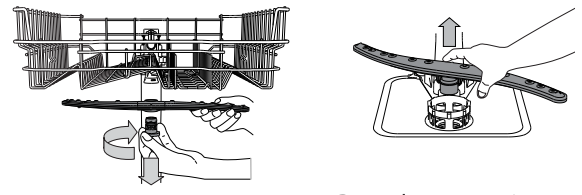
Meer informatie in de **Snelle Referentiegids** op de website.

HET FILTERSISTEEM REINIGEN



Als u vreemde voorwerpen vindt (gebroken glas, porselein, beenderen, zaden van vruchten, enz.), **verwijder u ze zorgvuldig.** **VERWIJDER NOOIT** de pompbescherming van het wasprogramma (zwart detail) (Afb. 4).

DE SPROEIERARMEN REINIGEN



Om de bovenste sproeierarm te verwijderen, draait u de plastic borging rechtsom.

De onderste sproeierarm kan worden verwijderd door het omhoog te trekken.

PROBLEMEN OPLOSSEN

Scan de QR-code op uw apparaat voor meer gedetailleerde informatie.

Als uw vaatwasmachine niet goed werkt, doorloopt u de onderstaande lijst om te controleren of u het probleem kunt verhelpen. Voor andere fouten of problemen neemt u contact op met de bevoegde Consumentenservice, de contactgegevens ervan vindt u in de garantieboekje. Reserveonderdelen zijn beschikbaar voor een periode van maximaal 7 of maximaal 10 jaar, afhankelijk van de regels die van toepassing zijn.

PROBLEMEN	MOGELIJKE OORZAKEN	OPLOSSINGEN
De afwasmachine vult zich niet met water. Weergave op het display: H, 6 en de AAN/UIT-led knippert snel.	Geen water in de watertoevoer of de kraan is gesloten. Er zit een knik in de toevoerslang. De zeef in de watertoevoerslang is verstopt; het moet gereinigd worden.	Zorg ervoor dat er water in de watertoevoer komt of dat de kraan loopt. Controleer of er geen knik in de toevoerslang zit (zie INSTALLATIE), de afwasmachine herprogrammeren en rebooten. Na het controleren en reinigen, de afwasmachine uitschakelen en inschakelen en een nieuw programma starten.
De vaatwasmachine beëindigt de cyclus voortijdig. Weergave op het display: 15 en de AAN/UIT-led knippert snel.	De afvoerslang bevindt zich te laag of heveling in het huishoudelijke afvalwatersysteem. Lucht in watertoevoer.	Controleer of het uiteinde van de afvoerslang zich op de juiste hoogte bevindt (zie INSTALLATIE). Controleer de heveling in het huishoudelijke afvalwatersysteem, installeer zo nodig een luchttoevoerklep. Controleer de watertoevoer op lekken of andere problemen die lucht inlaten.

De bedrijfsregels, standaarddocumentatie, bestellen van onderdelen en aanvullende productinformatie kunt u vinden:

- Met de QR-code op uw product.
- Op onze website docs.whirlpool.eu en parts-selfservice.whirlpool.com
- Anders, **contacteer onze Klantenservice** (Het telefoonnummer staat in het garantieboekje). Wanneer u contact neemt met de Klantenservice, gelieve de codes te vermelden die op het identificatieplaatje van het apparaat staan.

De modelinformatie kan gevonden worden aan de hand van de QR-code die op het energielabel aangegeven is. Het label bevat ook de model-ID die kan worden gebruikt om het portaal van het register te raadplegen op <https://eprel.ec.europa.eu>.

