

VOORBEREIDINGEN

Lees alle instructies vóór je start met de installatie. Bij een onjuiste installatie vervalt de garantie.

BELANGRIJK

Zorg ervoor dat de kamertemperatuur na de installatie niet lager dan 10°C bedraagt. Extreem hoge of extreem lage temperaturen kunnen ervoor zorgen dat deze vloer uitzet of krimpt en dit zorgt voor visuele defecten van de vloer die niet onder garantie vallen.

Controleer voor het leggen van de vloer of het batchnummer van de geleverde vloer identiek is (staat op de verpakking). Het is raadzaam om dozen met hetzelfde batchnummer per ruimte te verwerken, dit om eventuele kleur- of glansverschillen in 1 oppervlak te voorkomen.

Gebruik geen beschadigde of afwijkende panelen. Als je die gebruikt in de vloer, is hierop geen garantie van toepassing. Bij de productie van PVC Click vloeren zijn minimale kleurafwijkingen niet te voorkomen. Meng steeds de planken van 2 tot 3 verpakkingen voor het beste resultaat.

- Bereken de oppervlakte van de ruimte voor installatie en voorzie 5-10% extra voor snijafval.
- Indien de verpakkingen meer dan 2u blootgesteld werden aan extreme temperaturen (lager dan 10°C of meer dan 40°C) binnen de 12 uur voor installatie, moeten ze acclimatiseren. Bewaar ze dan minstens 12u in ongeopende verpakking op kamertemperatuur voor je de installatie start. De kamertemperatuur moet consistent tussen 15° en 25°C zijn voor en tijdens de installatie, tussen 10°C en 50°C erna.
- Bij het openen van de verpakking kunnen de planken een sterke geur afgeven. Die verdwijnt na enkele uren.
- Bij oppervlaktes groter dan 400m² of langer dan 20 doorlopende meter (in de lengte of in de breedte), moet je zeker een uitzetvoeg voorzien. Ook bij ruimtes met extreme temperatuurschommelingen is het belangrijk om reeds na 10m een uitzetprofiel te plaatsen.
- Inspecteer de ondervloer voor je begint. Die moet droog, schoon en vlak zijn met een tolerantie van 5mm over een lengte van 3m. De vloer mag in geen enkele richting meer dan 25 mm per 2 m hellen.
- Ook al is deze PVC vloer waterbestendig, het dient niet als vochtscherm. De ondervloer moet droog zijn (max. 2,5% vochtgehalte; anhydriet: 0,7% - CM methode). Dit product is niet geschikt voor installatie in ruimtes met risico op overstromen zoals sauna's en buitenruimtes of de vloer van een douche. Het product is bedoeld voor gebruik binnenshuis.
- Kelders en kruipruimtes moeten droog zijn. Gebruik een 0,15 mm vochtscherm en bedek de grond voor 100%.
- Indien deze vloer boven een bestaande houten vloer geplaatst wordt, moeten losse planken vervangen worden en scheuren hersteld worden voor installatie. We raden aan om de nieuwe vloer dwars te leggen op de bestaande houten vloer.
- Indien deze vloer geïnstalleerd wordt op tegels moet aan volgende voorwaarden voldaan worden: Het hoogteverschil mag niet meer zijn dan 5mm over een lengte van 3m. De cementvoeg moet minder dan 5 mm breed zijn en maximaal 4 mm diep.
- Installeer niet bovenop o.a. hardhouten vloeren of houten ondervloeren die direct op beton geïnstalleerd zijn, tapijt, een bestaande PVC vloer met een zachte laag, bv op basis van PU-schuim, een zwevende vloer, zwevend parket, loose lay, of volledig verlijmd linoleum.
- Indien deze PVC Click vloer al is voorzien van een ondervloer, is het niet toegestaan om nog een extra ondervloer onder de vloer te plaatsen.
- Bij een zwevende vloer moet je altijd een uitzetvoeg van 8 mm laten tussen de plank en de muur, alsook tussen de plank en voorwerpen zoals zuilen, trappen, enz. Deze voegen zullen bedekt worden met profielen wanneer de vloer geplaatst is. PVC Click vloeren dienen zwevend geplaatst te worden en moeten zwevend blijven. Het is niet toegestaan om inbouwmeubelen of extreem zware meubelen op de vloer te plaatsen. Je dient de vloer te plaatsen rond de inbouwmeubelen.
- Voeg de aansluiting tussen plint en vloer niet dicht. Gebruik een profiel of elastische kit.
- Bepaal de legrichting. Het is aanbevelen om de lengte van de planken parallel te plaatsen met de richting van de belangrijkste lichtbron.
- Meet de ruimte: de breedte van de laatste plank mag niet minder zijn dan 50mm. Indien dit zo is, pas dan de breedte van de eerste rij aan. In smalle gangen is het aanbevelen om de vloer parallel te plaatsen met de lengte van de hal.
- Vóór installatie, controleer elke plank bij daglicht op verschillen in kleur of glans; inspecteer de randen van de vloer op rechtheid en schade. Er worden geen klachten over oppervlakdefecten geaccepteerd na installatie.
- Klachten over kleurverschillen tussen de showborden in de winkel en de effectief geleverde vloer moeten gesignaleerd worden vóór installatie. Door het installeren ga je akkoord met het decor van de planken.

VLOERVERWARMING EN - KOELING

- PVC Click vloeren kunnen geïnstalleerd worden op vloerverwarming op lage temperatuur, onder de onderstaande voorwaarden. Dit geldt voor vloerverwarming waarvan de verwarmingselementen – warm water of elektrisch – ingegoten zijn in de vloer.
- Installatie op een lage temperatuur elektrische vloerverwarming die op de vloer ligt is enkel mogelijk als het maximum vermogen lager is dan 60 W/m² en de warmteverdeling homogeen is over de hele vloer.
- De vloerverwarming moet geïnstalleerd zijn volgens de instructies van de leverancier en volgens de algemeen geldende voorschriften en regels. PVC Click vloeren dienen zwevend geplaatst te worden. Er moet minimaal 4 mm ruimte zijn tussen het verwarmingssysteem en de PVC vloer.
- Bij gebruik van een andere ondervloer moet de warmteweerstand altijd gecontroleerd worden.
- Zorg ervoor dat de temperatuur aan de oppervlakte nooit meer is dan 28°C. Hij mag niet 5°C lager zijn dan de kamertemperatuur of minder zijn dan 18°C.
- Bij installatie op pas geplaatste vloerverwarmingssystemen: schakel het systeem in op maximale capaciteit om restvocht uit de cementlaag van de vloerverwarming te verwijderen. Het maximale vochtpercentage van de zandcement dekvloer is 1,5% - anhydriet: 0,5% (CM methode). Schakel de vloerverwarming ten minste 48u voor installatie uit. Zorg ervoor dat de kamertemperatuur ten minste 15°C bedraagt tijdens installatie. Het is aanbevelen om de verwarming na installatie geleidelijk terug op te starten (max. 5°C/dag). Voor extra informatie verwijzen we naar de aanbevelingen van de producent van de vloerverwarming.
- Voor een vloerkoelingsinstallatie is het belangrijk dat het uitgerust is met een controle- en veiligheidssysteem dat voorkomt dat de temperatuur onder het interne condensatiepunt zakt. De minimumtemperatuur mag niet lager zijn dan 18-22°C afhankelijk van waar de vloer geïnstalleerd wordt. Bij een vochtig klimaat is 22°C de minimum toegestane temperatuur; bij gemiddelde klimaten is 18°C toegestaan.

BENODIGDHEDEN

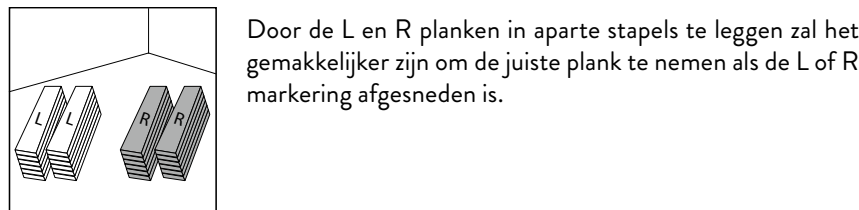
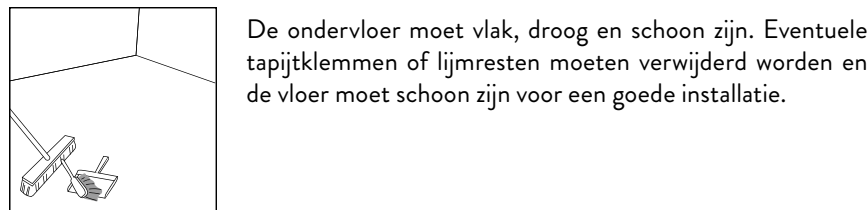
- Afstandblokjes
- Rubberen hamer
- Lat
- Potlood
- Rolmaat
- Breekmes

INSTALLATIE

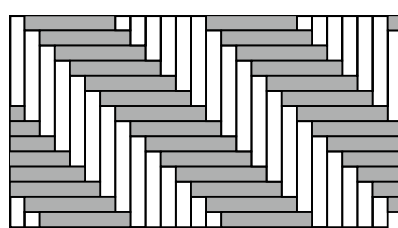
- Verwijder plinten, apparaten en meubilair uit de kamer. De deuren moeten eventueel ingekort worden, zodat de vloer vrij kan bewegen. Veeg en stofzuig na de voorbereidende werken het hele werkgebied schoon om alle stof en vuil te verwijderen. Bij een zwevende vloer moet je er altijd voor zorgen dat je 8 mm ruimte laat met muren of armaturen zoals zuilen, trappen, enz. Deze uitzetvoegen worden na het leggen van de vloer afgedekt met plinten.
- Plan, indien mogelijk, het legpatroon zodat de naden in de planken niet op de voegen of naden in de bestaande ondergrond vallen.
- Plaats de keukenkasten niet op de vloer, maar leg de vloer er omheen. De kwaliteit van de vloer kan gegarandeerd worden zolang die vrij kan bewegen.

SNIJTIPS: Om een paneel te snijden kun je een breekmes en lat gebruiken: leg de bovenzijde naar boven en snijd meerdere malen hard op dezelfde lijn. Het mes zal niet door het oppervlak gaan, maar een diepe snede maken. Hef de ene helft van het paneel op en hou je andere hand op het tweede deel dicht bij de snede. Het paneel zal automatisch breken. Snij vervolgens nog eens door de eventueel geïntegreerde ondervloer.

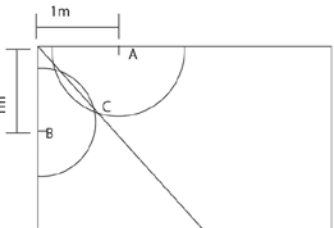
LET OP! De letter “L” of “R” op de achterkant van elke visgraatplank duidt de 2 verschillende profileringsrichtingen aan. Er zitten evenveel L en R planken in elke doos. Let op deze markeringen en installeer ze steeds samen. In onderstaande instructies zijn de L planken aangeduid in het wit en de R planken in het grijs.



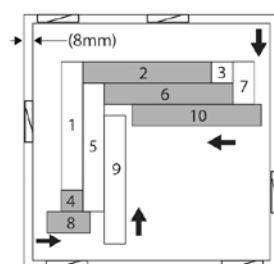
METHODE 1 - DIAGONAAL VISGRAATPATTERN



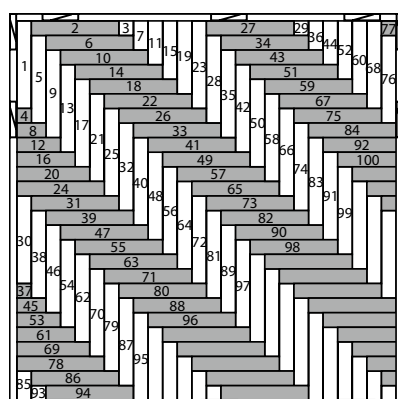
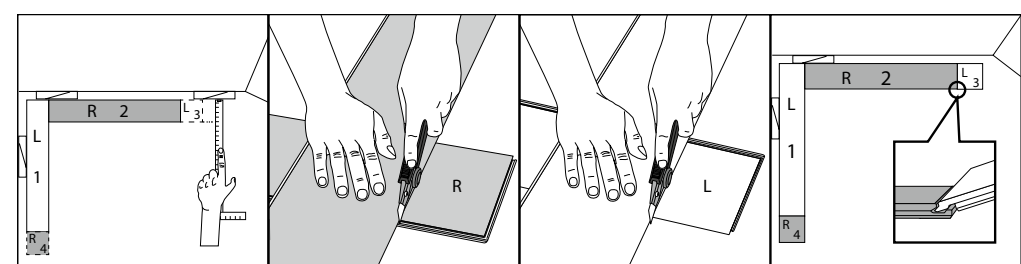
Teken met behulp van een potlood, touw en meetlat een lijn in een hoek van 45° zoals op de tekening. Die lijn zal gebruikt worden om het patroon uit te lijnen. Plaats daarna de afstandsblokjes langs de muur en hou 8 mm afstand.



Start in de linkerhoek tegenover de deur. Gebruik eerst een L plank en leg de tandzijde naar de muur. Neem dan een 2° plank (R gemarkeerd) en plaats die loodrecht ten opzichte van de eerste (zie tips ivm het klikken onderaan). Voor de 3° en 4° plank, zie de snijtips hieronder. Installeer zo verder.

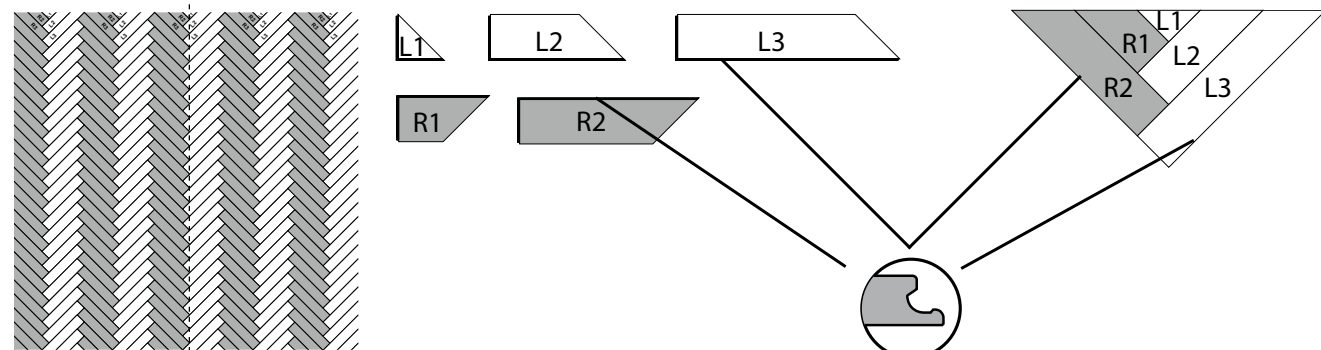


SNIJTIPS: Om de 3° (L), de 4° (R) en de andere planken die met de korte zijde tegen de muur komen te installeren, meet de lengte van de plank en snijd vervolgens. Let erop om de correcte zijde van de plank te gebruiken (zie tekeningen hiernaast).

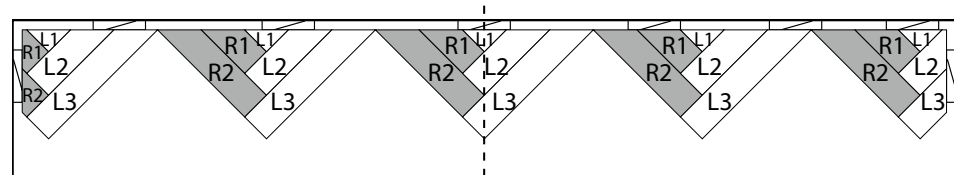


Dit patroon is een voorbeeld. De vorm van de ruimte is bepalend. Het is belangrijk om steeds te starten met de planken die tegen de muur komen.

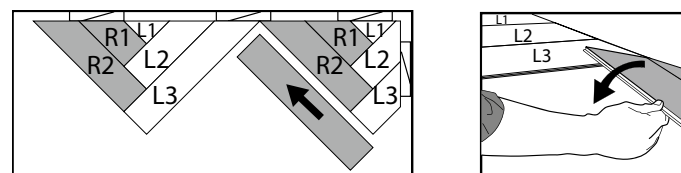
METHODE 2 - VISGRAATPATTERN



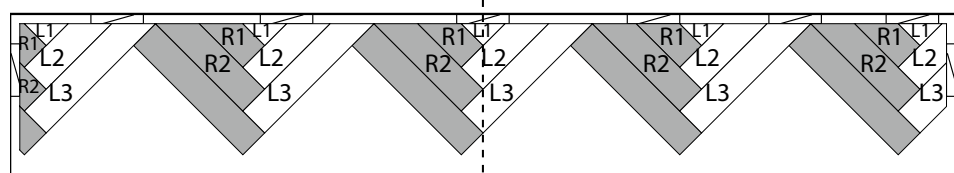
Snij de startstukken op maat zoals hiernaast aangegeven (L1, L2, L3, R1, R2) die nodig zijn voor de startset. Je kan slechts 1 stuk snijden uit 1 plank, dit betekent dat je 5 planken nodig hebt voor het snijden van de 5 stukken.



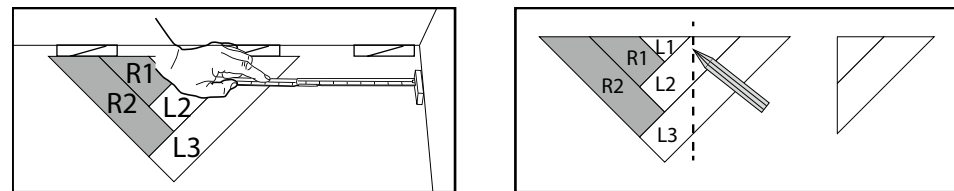
Lijn de eerste startset uit met een krijtlijn die de middellijn van de kamer weergeeft (om de planken uit te lijnen, let erop dat de lijn door de top van het patroon loopt). Hou steeds 8 mm afstand van de muur.



Meet het aantal startsets dat je nodig zal hebben, rekening houdend met de breedte van de kamer. Maak de extra startsets. Je kan de startsets verbinden met één volledige plank. Tik de kopse kanten en indien nodig de lange zijden aan met een rubberen hamer.

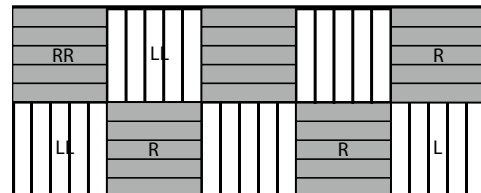


Wanneer je de muren raakt aan beide zijdes, meet de afstand tussen de muur en de dichtste startset. Stel een nieuwe set samen, duid de gemeten afstand erop, snijd de planken (je kan de set hiervoor uithalen) en installeer de planken tussen de laatste volledige startset en de muur.



Ga door met dit patroon tot de volledige kamer is bedekt.

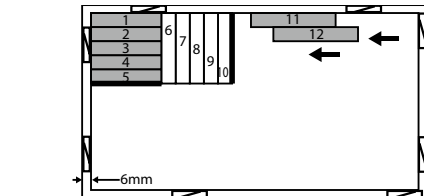
METHODE 3 - BLOKPATTERN



Deze installatiemethode bestaat uit het groeperen van 5 planken met dezelfde profileringsrichting.

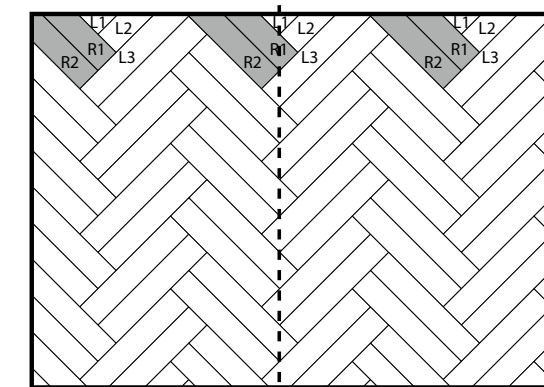
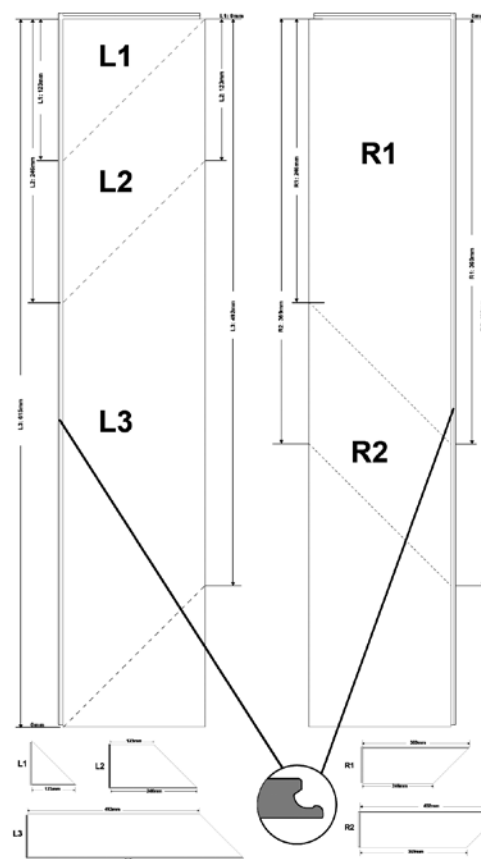
Start met het plaatsen van afstandsblokjes langs alle muren en respecteer een uitzetvoeg van 8 mm.

Start in de linkerhoek tegenover de deur. Gebruik eerst een R plank, leg de tandzijde naar de muur en volg het patroon op de tekening, (zie tips ivm het klikken onderaan). Respecteer steeds de uitzetvoeg van 8 mm.



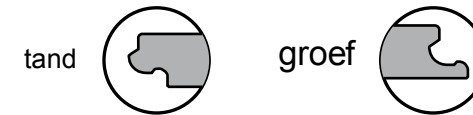
BELANGRIJK: Het is aan te bevelen om lijm aan te brengen in het kliksysteem op de korte zijde om de planken beter samen te houden. Vermijd overvloedig gebruik van lijm en veeg eventueel het teveel aan lijm onmiddellijk weg.

METHODE 4 - DUBBELE VISGRAAT PATTERN

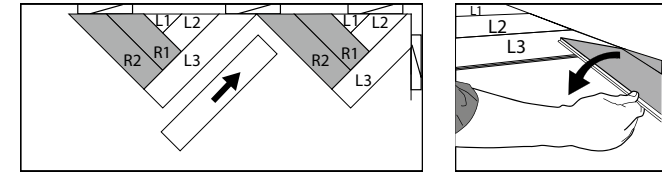
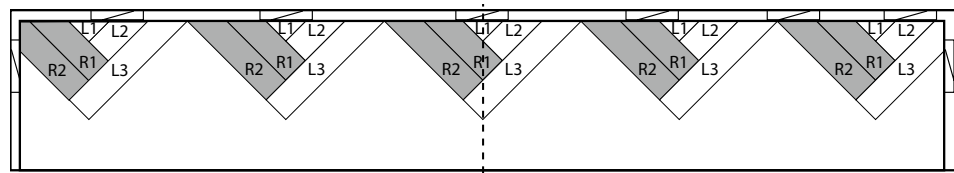
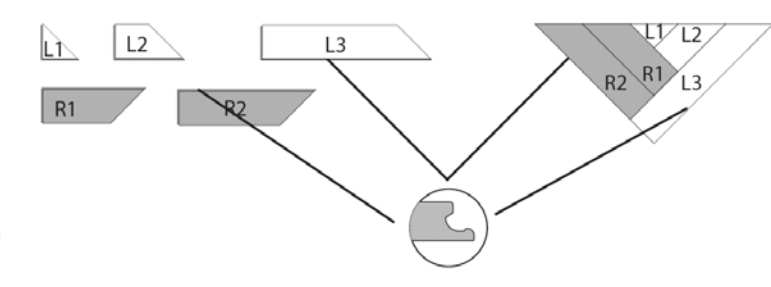


Teken met een potlood het sjabloon volgens de afmetingen in de tabel hieronder.

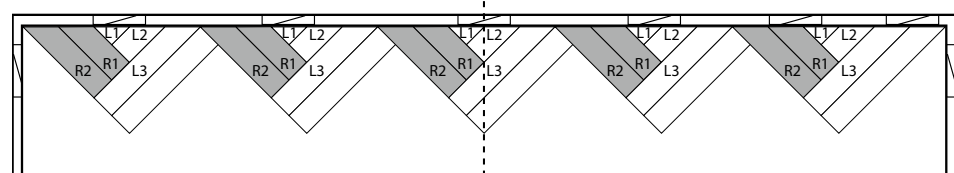
Plank	Groef-zijde	Tand-zijde
L1	123 mm	0 mm
L2	246 mm	123 mm
R1	369 mm	246 mm
R2	492 mm	369 mm
L3	615 mm	492 mm



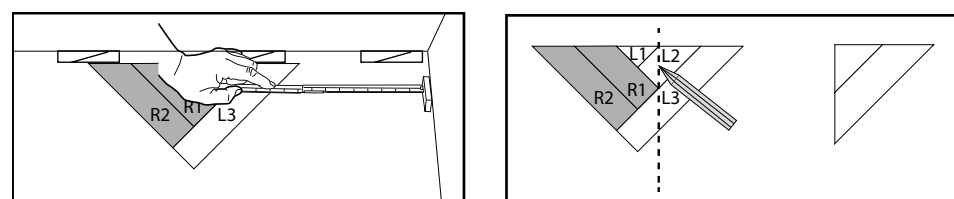
Je kan slechts 1 stuk snijden uit 1 plank, dit betekent dat je 5 planken zal nodig hebben voor het snijden van de 5 stukken.



Lijn de eerste startset uit met de middellijn (om de planken uit te lijnen, zorg ervoor dat de lijn door de top van het patroon gaat). Respecteer steeds een uitzetvoeg van 8 mm.



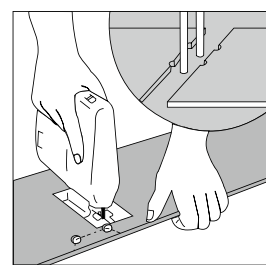
Meet het aantal startsets dat je nodig zal hebben, rekening houdend met de breedte van de kamer. Maak de extra startsets. Je kan de startsets verbinden met één volledige plank.



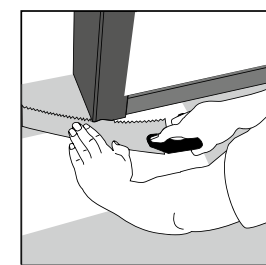
Wanneer je de muren raakt aan beide zijdes, meet de afstand tussen de muur en de dichtste startset. Stel een nieuwe set samen, duid de gemeten afstand erop, snijd de planken (je kan de set uithalen hiervoor) en installeer de planken tussen de laatste volledige startset en de muur. Ga door met dit patroon tot de volledige kamer is bedekt.

TIPS VOOR HET KLIKKEN

Plaats de korte zijde dicht bij de haakse plank. Klik ze in de lange zijde van het parallelle paneel in een hoek van 45° en vouw tegelijk naar beneden. Het is aan te raden om de korte zijden aan te kloppen met een rubberen hamer om zeker te zijn dat de planken goed in elkaar geklikt zijn. TIP: Indien je merkt dat beide tegels niet op dezelfde hoogte zijn of niet goed in elkaar klikken, volg dan de demontage-instructies onderaan de pagina. Demonteer en controleer of er iets in de klik in de weg zit.



Openingen voor buizen: Boor het gat voor een buis altijd 16 mm groter dan de diameter van de buis. Zaag het deel af zoals te zien is op de tekening, en leg de tegel op zijn plaats. Daarna leg je het uitgezaagde stuk op zijn plaats.



Deurlijsten en plinten: Leg een plank met de onderkant naar boven tegen de deurlijst. Zaag de deurlijst uit zoals in de afbeelding. Leg daarna de tegel onder de afgezaagde deurlijst.

FINISHING TOUCH: Monteer de plinten tegen de muur en niet op de vloer. De vloer moet kunnen bewegen binnen de dilatatievoegen.

DEMONTAGE

Voor demontage, hef één voor één de planken lichtjes op in omgekeerde volgorde van installatie.

AFWERKING

Bij deuropeningen en op plaatsen waar de planken grenzen aan andere vloeroppervlakken, is het beter om een T-profiel of iets dergelijks te gebruiken om de rand te bedekken. Laat een uitzetvoeg tussen de planken en het aangrenzende oppervlak zodat de vloer vrij kan blijven bewegen.

ONDERHOUD

- Borstel je vloer dagelijks met een zachte borstel.
- Verwijder vloeistoffen en overtollig vocht onmiddellijk.
- Poets met een vochtige doek indien nodig en gebruik reinigingsmiddelen voor PVC vloeren die geen was of olie bevatten.
- Gebruik vitbeschermer onder meubilair.
- Plaats een mat aan de ingang (let erop dat deze geen rubberen achterzijde heeft).
- Gebruik geen schuurmiddelen, bleekmiddelen of middelen die was bevatten.
- Sleep geen zware voorwerpen over de vloer.

PRÉPARATIONS

Lire les instructions en entier avant de commencer l'installation. Une installation incorrecte entrainera l'annulation de la garantie.

AVIS IMPORTANT

Veillez à ce que la température ambiante après la pose ne soit pas inférieure à 10°C. Des températures excessivement élevées ou basses peuvent causer une dilatation ou un retrait de ce revêtement de sol, occasionnant des défauts visuels du plancher qui ne sont pas couverts par la garantie.

Avant de poser le revêtement de sol, vérifier que le numéro de lot du revêtement livré est identique (indiqué sur l'emballage). Il est recommandé d'utiliser pour une même pièce les boîtes ayant le même numéro de lot, afin d'éviter toute différence de teinte ou de brillance sur une surface.

N'utilisez pas de lames endommagées ou différentes. Dans le cas contraire la garantie ne sera pas applicable. Des écarts de couleur minimes sont inévitables lors de la fabrication de revêtements de sol en PVC. Mélangez toujours les lames de 2 à 3 paquets différents pour obtenir le meilleur résultat.

- Calculez la surface de la pièce avant la pose, prévoyez 5 - 10% de pertes dues aux chutes de coupes.
- Si les paquets ont été exposés à des températures extrêmes (inférieures à 10 °C ou supérieures à 40 °C) pendant plus de 2 heures dans les 12 heures précédant leur installation, Laissez-les s'acclimater à la température du lieu de pose. Avant de commencer la pose, conservez-les pendant au moins 12 heures à la température de la pièce, dans un emballage non ouvert. La température ambiante doit être comprise entre 20 et 25 °C avant et pendant la pose, entre 10°C et 50°C après la pose.
- À l'ouverture de l'emballage, les lames peuvent dégager une forte odeur. Celle-ci disparaît après quelques heures.
- Pour les surfaces supérieures à 400 m² ou couvrant plus de 20 mètres courants (en longueur ou en largeur), vous devez certainement prévoir un joint de dilatation. Dans les pièces soumises à des variations de température extrêmes, il est également important de prévoir un profil de dilatation tous les 10 m.
- Inspectez votre support avant de commencer. Il doit être sec, pur et lisse, avec une tolérance de 5 mm sur une longueur de 3 m. Il ne doit pas s'incliner de plus de 25mm par 2 mètres dans aucune direction.
- Bien que PVC pour le sol soit résistant à l'eau, il ne sert pas de membrane anticapillaire. Le support doit être sec (taux d'humidité max. 2,5 %, anhydrite: 0,7% – méthode CM). Ce produit ne convient pas non plus à une installation dans des endroits présentant un risque d'inondation, tels que saunas et espaces extérieurs.
- Le produit est destiné à un usage intérieur.
- Les sous-sols et les vides sanitaires doivent être secs. Utilisez une barrière contre l'humidité. L'usage d'un polyfilm 15mm est nécessaire pour couvrir 100% du sol.
- Si ce revêtement de sol est installé au-dessus d'un plancher de bois existant, les lames non fixées doivent être remplacées et les fissures doivent être réparées avant l'installation. Nous vous recommandons de poser le nouveau revêtement de sol transversalement au plancher en bois existant.
- Si ce revêtement de sol est posé sur un carrelage, les conditions suivantes doivent être remplies:
 - L'écart de niveau ne doit pas dépasser 5 mm sur une longueur de 3 m. Le joint de ciment doit avoir une largeur inférieure à 5 mm et une profondeur maximale de 4 mm.
 - Ne pas poser par-dessus les supports suivants (liste non exhaustive): planchers en bois dur ou sous-couche en bois posés à même le béton, tapis, revêtement de sol PVC existant avec couche souple, par ex. à base de mousse PU, un plancher ou sol flottant, à pose libre, ou un inoleum à fixation périmétrique.
- Dans le cas d'un plancher flottant, toujours laisser un joint de dilatation de 8 mm entre une lame et le mur, ainsi qu'entre la lame et des objets tels que tuyaux, piliers, escaliers, etc. Ces joints seront recouverts de profilés avec le revêtement de sol posé. PVC pour le sol doit être posé flottant et doit rester en pose flottante. Il n'est pas autorisé de poser des meubles encastrés ou des meubles très lourds sur ce revêtement de sol. Vous devez alors poser le revêtement de sol autour des meubles encastrés.
- Ne jointez pas le raccord entre la plinthe et le revêtement de sol. Utilisez un profilé.
- Déterminez le sens de pose. Il est recommandé de disposer les lames en longueur parallèlement à la direction de la principale source lumineuse.
- Mesurez l'espace: la largeur de la dernière lame ne doit pas être inférieure à 50 mm. Si c'est le cas, ajustez la largeur de la première rangée. Dans des pièces étroites, il est recommandé de disposer le revêtement de sol parallèlement à la longueur du passage.
- Avant de la poser, inspectez chaque lame dans la lumière du jour s'il y a des différences dans la couleur ou la brillance; contrôlez si les bords des lames sont droits et intacts. Aucune réclamation concernant des défauts de surface ne sera acceptée après la pose.
- Les réclamations concernant les différences de couleur entre les échantillons vus chez un distributeur et le revêtement de sol effectivement livré doivent être communiquées avant la pose. En procédant à la pose, vous acceptez l'aspect des lames.

CHAUFFAGE ET REFROIDISSEMENT PAR LE SOL

- PVC pour le sol peut être posé sur un plancher chauffant basse température dans les conditions énumérées ci-dessous. Ceci s'applique à un chauffage par le sol où les éléments chauffants (eau chaude ou électricité) sont coulés dans la chape.
- La pose par-dessus un chauffage par le sol électrique basse température reposant sur la chape n'est possible que si la puissance maximale est inférieure à 60 W/m² et que la répartition de la chaleur est homogène sur l'ensemble du sol.
- Le chauffage par le sol doit être installé conformément aux instructions du fournisseur et aux prescriptions et règles générales en vigueur. PVC pour le sol doit toujours être posé flottant en cas de chauffage par le sol. Il doit y avoir un espace minimum de 4 mm entre le système de chauffage et le PVC pour le sol.
- En cas d'utilisation d'une autre sous-couche, la résistance thermique doit toujours être vérifiée.
- Veillez à ce que la température en surface ne dépasse jamais 28 °C. Elle ne doit pas être inférieure de 5 °C à la température ambiante, ni inférieure à 18 °C.
- En cas de pose sur un système de chauffage par le sol récemment installé, réglez ce système à sa capacité maximale pour éliminer l'humidité résiduelle de la couche de ciment du chauffage par le sol. Le taux d'humidité maximal de la chape est de 1,5%, anhydrite: 0,5% (méthode CM). Couper le chauffage par le sol au moins 48 heures avant la pose. Veillez à ce que la température ambiante ne soit pas inférieure à 15 °C durant la pose. Il est recommandé de redémarrer progressivement le chauffage après la pose (max. 5°C/jour).
- Pour plus d'informations, nous vous renvoyons aux recommandations du fabricant du chauffage par le sol.
- Pour un système de refroidissement par le sol, il est important qu'il soit équipé d'un système de contrôle et de sécurité empêchant la température de descendre en dessous du point de condensation interne. La température minimale ne doit pas être inférieure à 18-22 °C selon l'endroit où le revêtement de sol est installé. Dans un climat humide, la température minimale autorisée est de 22 °C ; dans un climat tempéré, elle est de 18 °C.

MATÉRIEL NÉCESSAIRE

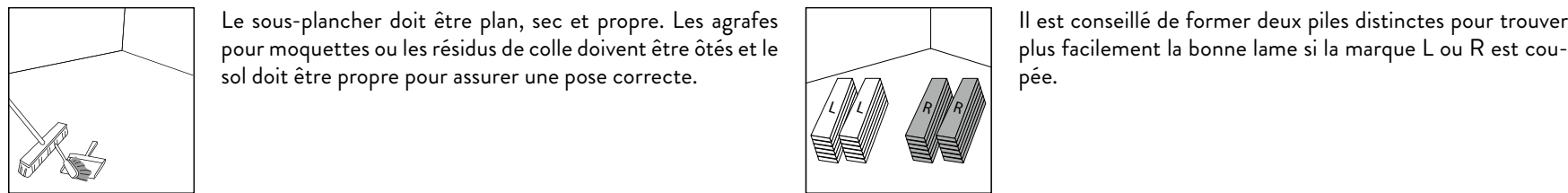
- Entretoises
- Règle
- Mètre
- Maillet en caoutchouc
- Crayon
- Cutter

POSE

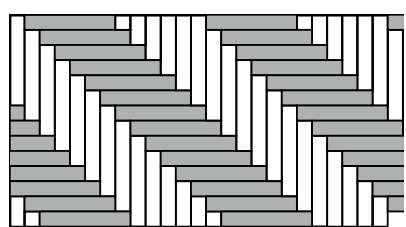
- Retirer les plinthes, les moulures en quart de rond, le socle mural, les appareils électriques et les meubles de la pièce. Pour un résultat optimal, la garniture de la porte doit être raccourcie pour permettre au sol de bouger librement sans être pincé. Après avoir préparé les travaux, balayer et vider toute la zone de travail afin d'en éliminer la poussière et les débris. Avec un sol flottant, il convient de laisser un espace de 8 mm entre les murs et les éléments fixes tels que les colonnes, les escaliers etc. Ces écarts seront recouverts de plinthes une fois la pose terminée.
- Lorsque cela est possible, planifier la pose de manière à ce que les joints des lames ne correspondent pas à des joints ou à des raccords du support existant.
- Ne pas installer de meubles de cuisine directement sur le sol. La qualité du sol peut être garantie tant que celui-ci peut bouger librement.

CONSEILS POUR LA COUPE: Pour couper la lame, utiliser un simple couteau utilitaire et une règle, et avec le dessus tourné vers le haut, couper lourdement plusieurs fois le long du même axe. Le couteau ne traversera pas la surface mais fera une entaille profonde. Vous pourrez ensuite soulever une moitié de la lame en maintenant l'autre moitié avec l'autre main et en la plaçant au plus près de l'entaille. La lame se fendra naturellement. Pour faciliter la pose, les coupes peuvent être faites à l'aide d'un cutter de revêtement en stratifié ou vinyle.

ATTENTION: la lettre « L » (Left) ou « R » (Right) marquée au dos de chaque lame en chevrons indique deux sens de profilage différents, respectivement gauche et droit. Le nombre de lames L et R est identique dans tous les cartons. Veiller au marquage et toujours les poser par paire. Dans les instructions ci-après, les lames L sont représentées en blanc, les lames marquées R en gris.

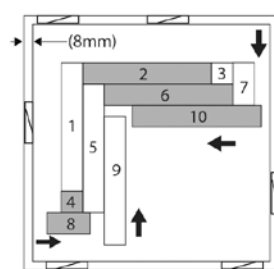


MÉTHODE 1 - À BÂTON ROMPU EN DIAGONAL

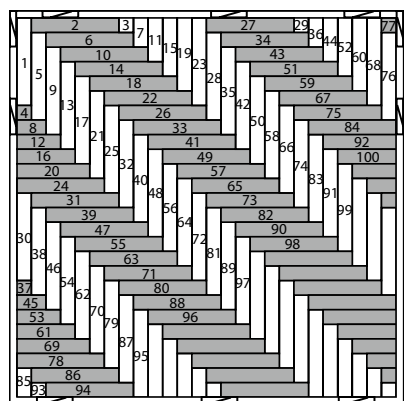
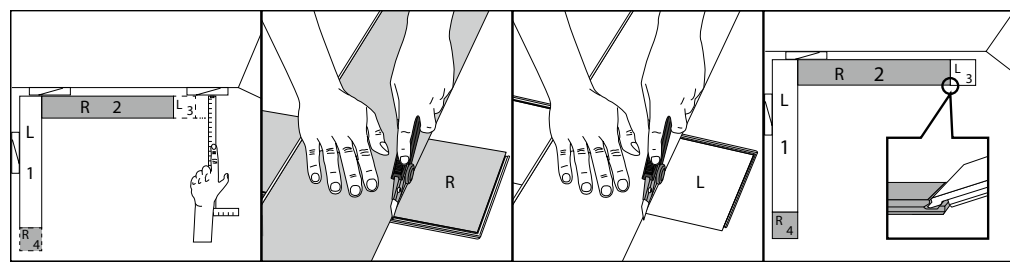


À l'aide d'un crayon, d'un fil et d'une règle, tracer une ligne à 45° qui sera utilisée pour aligner le dessin conformément à l'image. Vous pouvez ensuite commencer à placer vos écarteurs en décalé le long du mur en ménageant un espace de dilatation de 8 mm par rapport au mur.

Commencer par le coin gauche opposé à la porte. Utiliser d'abord une lame marquée « L » et placer les languettes contre le mur. Puis prendre la deuxième lame (marquée « R ») et la placer perpendiculairement à la première (se référer aux conseils d'encliquetage en bas de cette page). Pour la troisième et la quatrième lame, se référer aux conseils de coupe ci-après. Poursuivre la pose dans le même ordre.

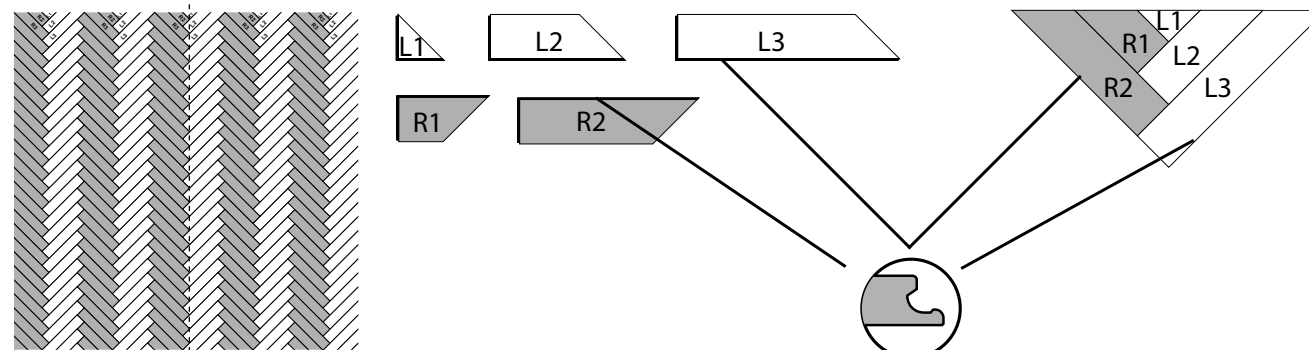


CONSEILS POUR LA COUPE: Pour installer la 3e (L), la 4e (R) et n'importe quelle autre lame dont le côté court se trouvera contre le mur, mesurer la longueur de la lame afin de l'adapter et de la couper en conséquence. S'assurer d'utiliser le bon côté de la lame (voir les images ci-dessous).

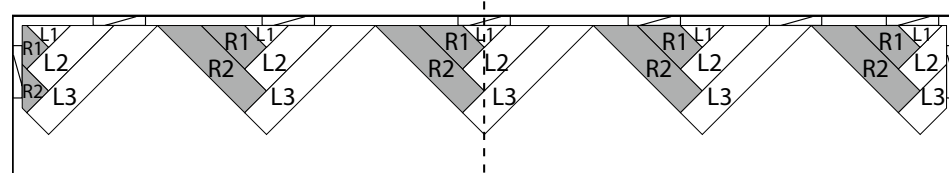


Ce schéma de pose est donné à titre d'exemple, cela dépend de la forme de la pièce. Il est important de toujours commencer par les lames placées contre les murs.

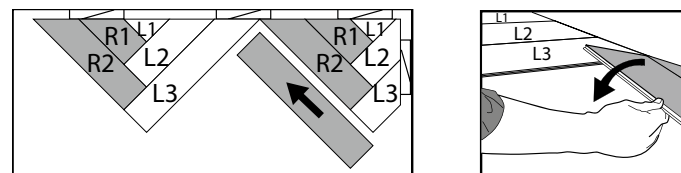
METHODE 2 - À BÂTON ROMPU



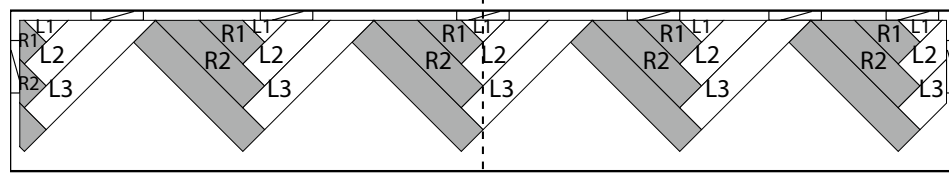
Tout d'abord, suivre le modèle de coupe figurant à l'intérieur de votre carton pour couper les 5 lames (L1, L2, L3, R1, R2) nécessaires à la série de démarrage. On ne peut couper qu'une lame à la fois, ce qui signifie qu'il faut 5 lames au total pour parvenir à confectionner les pièces requises pour une série de démarrage.



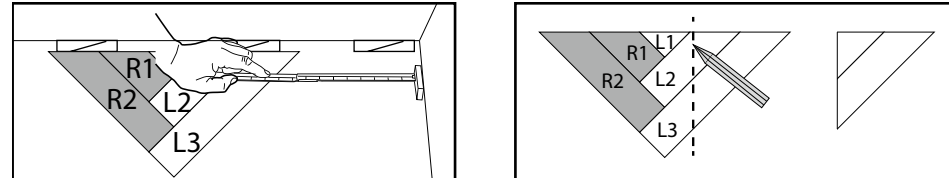
Aligner la première série de démarrage avec la ligne médiane de la pièce (pour aligner les lames, s'assurer que la ligne passe bien par la pointe du schéma). Toujours laisser un espace de dilatation de 8 mm par rapport au mur.



Calculer le nombre de séries de démarrage qui seront nécessaires en prenant pour base la largeur de la pièce. Préparer les autres séries de démarrage. Vous pouvez connecter les séries de démarrage avec une lame pleine.

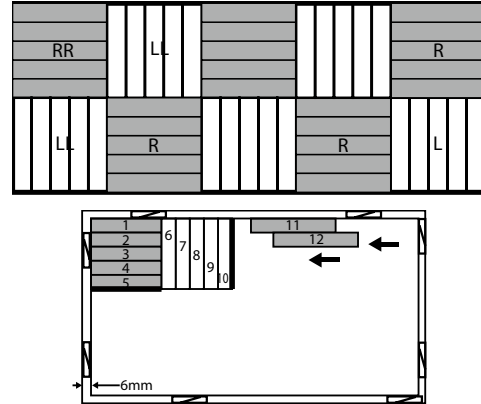


Lorsque vous atteignez les murs des deux côtés, mesurez la distance entre le mur et la série de démarrage la plus proche. Assembler une nouvelle série, marquer dessus la distance mesurée, couper les lames (il est possible de désassembler la série à cet effet) et poser les lames dans l'interstice.



Continuer ce schéma jusqu'à ce que la pièce soit entièrement recouverte.

MÉTHODE 3 - PAR BLOC



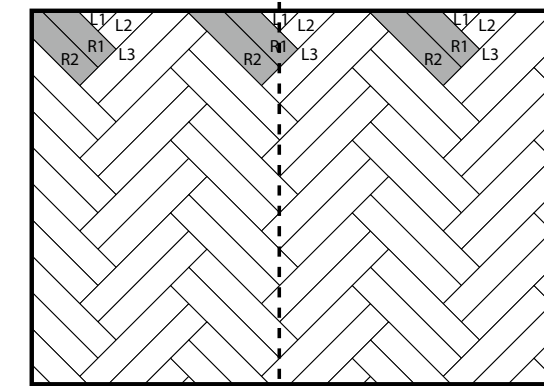
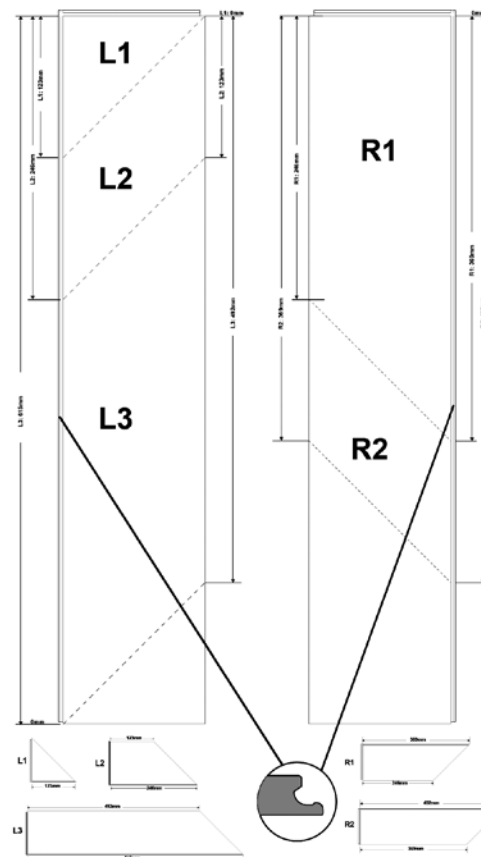
Cette méthode de pose consiste à regrouper 5 lames de même profil.

Vous pouvez ensuite commencer à placer vos écarteurs en décalé le long du mur en ménageant un espace de dilatation de 8 mm par rapport au mur.

Commencer dans le coin opposé à l'entrée principale par une lame R, placer les côtés languette contre le mur et poursuivre conformément au schéma indiqué sur l'image (se référer aux conseils d'encliquetage au bas de cette page). Toujours laisser un espace de dilatation de 8 mm par rapport au mur.

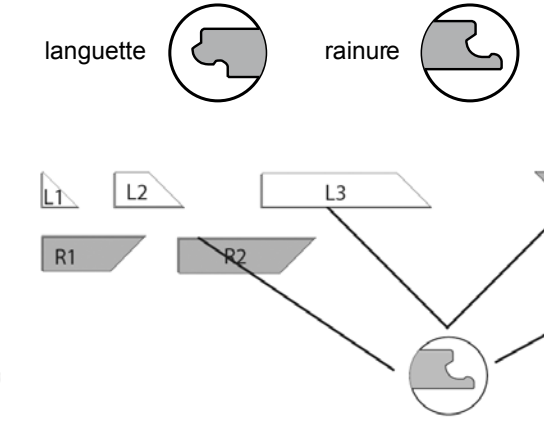
IMPORTANT: Nous recommandons d'appliquer un adhésif à forte adhésion ou une colle multi-usages à l'intérieur du système d'encliquetage du côté court pour une meilleure tenue et éviter l'usage excessif d'adhésif, et d'éliminer immédiatement tout excédent de la surface du sol.

METHODE 4 - DOUBLE BÂTON ROMPU

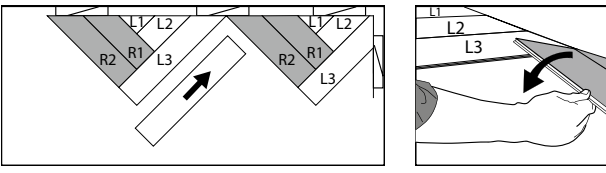
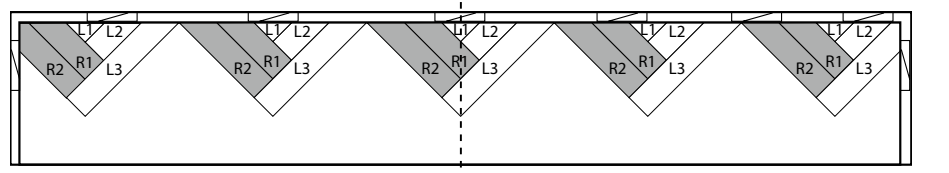


Pour le schéma en double bâton rompu, les coupes sont différentes de ce qui est indiqué sur le modèle figurant à l'intérieur du carton. Utiliser les valeurs du tableau ci-dessous pour couper les 5 lames (L1, L2, L3, R1, R2) de la série de démarrage aux bonnes dimensions.

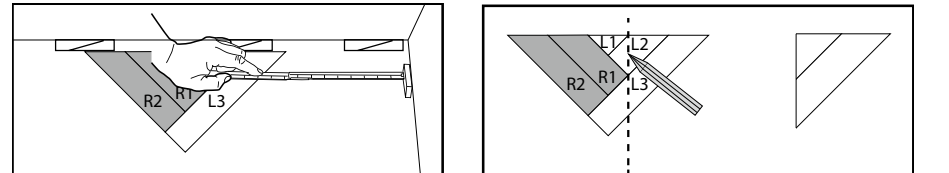
Lame	Côté rainure	Côté languette
L1	123 mm	0 mm
L2	246 mm	123 mm
R1	369 mm	246 mm
R2	492 mm	369 mm
L3	615 mm	492 mm



On ne peut couper qu'une lame à la fois, ce qui signifie qu'il faut 5 lames au total pour parvenir à confectionner les pièces requises pour une série de démarrage.



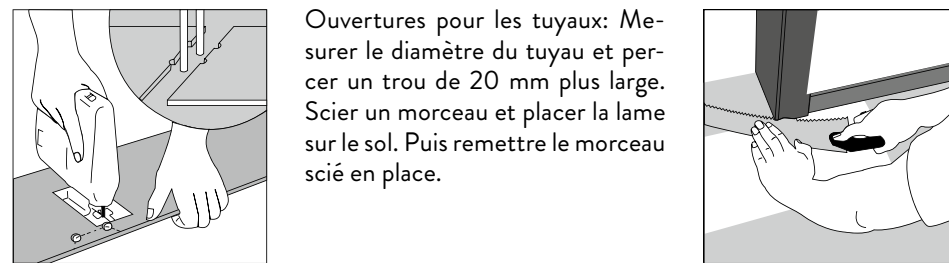
Aligner la première série de démarrage sur la ligne médiane (pour aligner les lames, s'assurer que la ligne passe bien par la pointe du schéma). Toujours laisser un espace de dilatation de 8 mm par rapport au mur. Calculer le nombre de séries de démarrage qui seront nécessaires en prenant pour base la largeur de la pièce. Préparer les séries de démarrage supplémentaires. Vous pouvez connecter les séries de démarrage avec une lame entière.



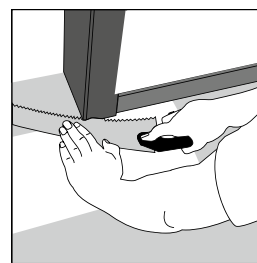
Lorsque vous atteignez les murs des deux côtés, mesurez la distance entre le mur et la série de démarrage la plus proche. Assembler une nouvelle série, marquer dessus la distance mesurée, couper les lames (il est possible de désassembler la série à cet effet) et poser les lames dans l'interstice. Continuer ce schéma jusqu'à ce que la pièce soit entièrement recouverte.

CONSEILS POUR L'ENCLIQETAGE

Placer l'extrémité courte de la lame au plus près de la lame perpendiculaire. L'encliquer dans l'extrémité longue de la lame parallèle en formant un angle de 45°. Rabattre vers le bas en un seul mouvement. Il est recommandé de taper légèrement sur les bords des lames après les avoir encliquetées pour s'assurer qu'elles sont fermement emboîtées. À NOTER: Si vous constatez que les deux lames ne sont pas de même hauteur ou ne sont pas bien emboîtées, suivez les instructions de désassemblage figurant au bas de cette page, désassemblez puis vérifiez qu'il n'y a pas de débris à l'intérieur qui empêchent le blocage.



Ouvertures pour les tuyaux: Mesurer le diamètre du tuyau et percer un trou de 20 mm plus large. Scier un morceau et placer la lame sur le sol. Puis remettre le morceau scié en place.



Encadrements de portes et plinthes: Placer une lame avec la partie inférieure dirigée vers le haut contre l'encadrement de la porte. Scier l'encadrement de la porte comme indiqué sur l'image. Puis poser la lame en dessous de l'encadrement de porte scié.

À NOTER: Fixer les plinthes contre le mur, pas au sol. Le sol doit pouvoir bouger à l'intérieur du joint de dilatation.

DÉSASSEMBLAGE

Pour désassembler, il suffit de soulever les lames une par une en ordre inverse de la pose.

FINITIONS

- Replacer les plinthes ou le socle du mur, laisser un léger espace entre la plinthe et les lames.
- Fixer la plinthe à la surface du mur, pas dans le revêtement de sol.
- Aux passages de portes ou aux endroits où les lames du revêtement de sol peuvent être en contact avec d'autres surfaces de sol, il est préférable d'utiliser un profilé en « T » ou similaire afin de couvrir le bord exposé sans fixer les lames. Laisser un léger espace entre les lames et la surface adjacente.

ENTRETIEN

- Balayer ou passer l'aspirateur quotidiennement munie d'une brosse à poil souples.
- Eponger et nettoyer immédiatement toutes taches ou liquide répandue.
- Passer une serpillière bien essorée si besoin en utilisant des produits d'entretien recommandé pour le revêtement de sols en PVC non cirés.
- Préserver votre revêtement de sol en utilisant par exemple des patins de protection sous vos meubles.
- Utilisez un tapis à l'entrée (assurez-vous que le tapis n'a pas de support en caoutchouc).
- Il est déconseillé d'utiliser des abrasifs, de l'eau de Javel ou de la cire, tous susceptibles d'impacter négativement la qualité du traitement pour votre revêtement de sol.
- Ne pas faire glisser d'objets lourds sur le sol.