

VOORBEREIDINGEN

Lees alle instructies vóór je start met de installatie. Bij een onjuiste installatie vervalt de garantie.

BELANGRIJK

Zorg ervoor dat de kamertemperatuur na de installatie niet lager dan 10°C bedraagt. Extreem hoge of extreem lage temperaturen kunnen ervoor zorgen dat deze vloer uitzet of krimpt en dit zorgt voor visuele defecten van de vloer die niet onder garantie vallen.

Controleer voor het leggen van de vloer of het batchnummer van de geleverde vloer identiek is (staat op de verpakking). Het is raadzaam om dozen met hetzelfde batchnummer per ruimte te verwerken, dit om eventuele kleur- of glansverschillen in 1 oppervlak te voorkomen.

Gebruik geen beschadigde of afwijkende panelen. Als je die gebruikt in de vloer, is hierop geen garantie van toepassing. Bij de productie van PVC Click vloeren zijn minimale kleurafwijkingen niet te voorkomen. Meng steeds de planken van 2 tot 3 verpakkingen voor het beste resultaat.

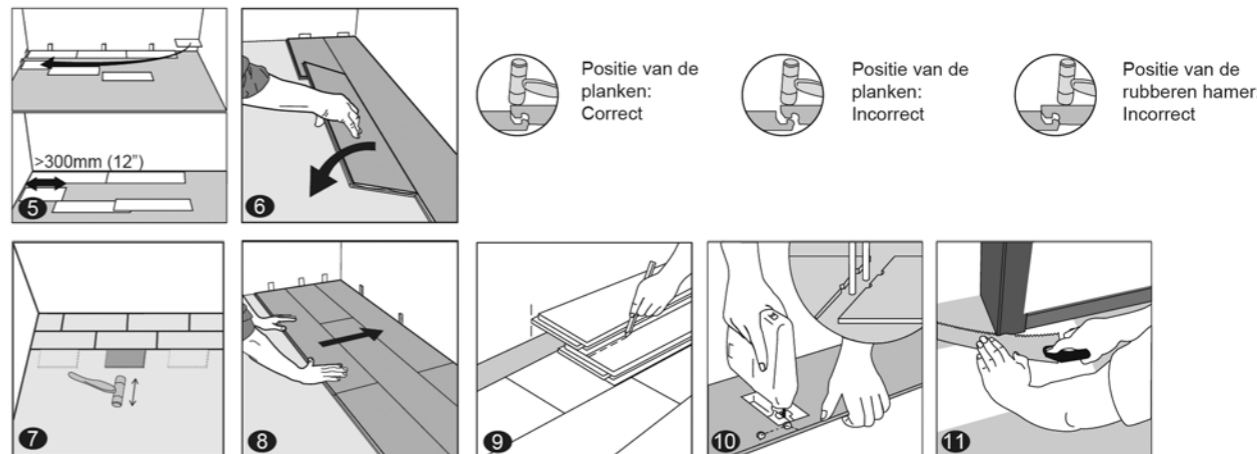
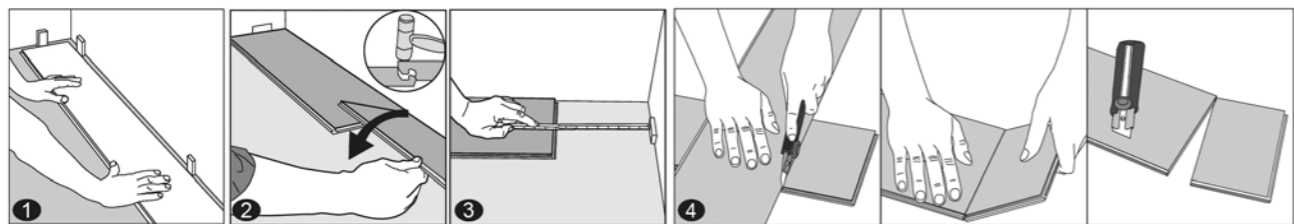
- Bereken de oppervlakte van de ruimte voor installatie en voorzie 5-10% extra voor snijafval.
- Indien de verpakkingen meer dan 2u blootgesteld werden aan extreme temperaturen (lager dan 10°C of meer dan 40°C) binnen de 12 uur voor installatie, moeten ze acclimatiseren. Bewaar ze dan minstens 12u in ongeopende verpakking op kamertemperatuur voor je de installatie start. De kamertemperatuur moet consistent tussen 15° en 25°C zijn voor en tijdens de installatie, tussen 10°C en 50°C erna.
- Bij het openen van de verpakking kunnen de planken een sterke geur afgeven. Die verdwijnt na enkele uren.
- Bij oppervlaktes groter dan 400m² of langer dan 20 doorlopende meter (in de lengte of in de breedte), moet je zeker een uitzetvoeg voorzien. Ook bij ruimtes met extreme temperatuurschommelingen is het belangrijk om reeds na 10m een uitzetprofiel te plaatsen.
- Inspecteer de ondervloer voor je begint. Die moet droog, schoon en vlak zijn met een tolerantie van 5mm over een lengte van 3m. De vloer mag in geen enkele richting meer dan 25 mm per 2 m hellen.
- Ook al is deze PVC vloer waterbestendig, het dient niet als vochtscherm. De ondervloer moet droog zijn (max. 2,5% vochtgehalte; anhydriet: 0,7% – CM methode). Dit product is niet geschikt voor installatie in ruimtes met risico op overstromen zoals sauna's en buitenruimtes of de vloer van een douche. Het product is bedoeld voor gebruik binnenshuis.
- Kelders en kruipruimtes moeten droog zijn. Gebruik een 0,15 mm vochtscherm en bedek de grond voor 100%.
- Indien deze vloer boven een bestaande houten vloer geplaatst wordt, moeten losse planken vervangen worden en scheuren hersteld worden voor installatie. We raden aan om de nieuwe vloer dwars te leggen op de bestaande houten vloer.
- Indien deze vloer geïnstalleerd wordt op tegels moet aan volgende voorwaarden voldaan worden: Het hoogteverschil mag niet meer zijn dan 5mm over een lengte van 3m. De cementvoeg moet minder dan 5 mm breed zijn en maximaal 4 mm diep.
- Installeer niet bovenop o.a. hardhouten vloeren of houten ondervloeren die direct op beton geïnstalleerd zijn, tapijt, een bestaande PVC vloer met een zachte laag, bv op basis van PU-schuim, een zwevende vloer, zwevend parket, loose lay, of volledig verlijmd linoleum.
- Indien deze PVC Click vloer al is voorzien van een ondervloer, is het niet toegestaan om nog een extra ondervloer onder de vloer te plaatsen.
- Bij een zwevende vloer moet je altijd een uitzetvoeg van 8 mm laten tussen de plank en de muur, alsook tussen de plank en voorwerpen zoals buizen, zuilen, trappen, enz. Deze voegen zullen bedekt worden met profielen wanneer de vloer geplaatst is. PVC Click vloeren dienen zwevend geplaatst te worden en moeten zwevend blijven. Het is niet toegestaan om inbouwmeubelen of extreem zware meubelen op de vloer te plaatsen. Je dient de vloer te plaatsen rond de inbouwmeubelen.
- Voeg de aansluiting tussen plint en vloer niet dicht. Gebruik een profiel of elastische kit.
- Bepaal de legrichting. Het is aanbevolen om de lengte van de planken parallel te plaatsen met de richting van de belangrijkste lichtbron.
- Meet de ruimte: de breedte van de laatste plank mag niet minder zijn dan 50mm. Indien dit zo is, pas dan de breedte van de eerste rij aan. In smalle gangen is het aanbevolen om de vloer parallel te plaatsen met de lengte van de hal.
- Vóór installatie, controleer elke plank bij daglicht op defecten of verschillen in kleur of glans; inspecteer de randen van de vloer op rechtheid en schade. Er worden geen klachten over oppervlaktefouten geaccepteerd na installatie.
- Klachten over kleurverschillen tussen de showborden in de winkel en de effectief geleverde vloer moeten gesignaleerd worden vóór installatie. Door het installeren ga je akkoord met het decor van de planken.

VLOERVERWARMING EN - KOELING

- PVC Click vloeren kunnen geïnstalleerd worden op vloerverwarming op lage temperatuur, onder de onderstaande voorwaarden. Dit geldt voor vloerverwarming waarvan de verwarmingselementen – warm water of elektrisch – ingegoten zijn in de vloer.
- Installatie op een lage temperatuur elektrische vloerverwarming die op de vloer ligt is enkel mogelijk als het maximum vermogen lager is dan 60 W/m² en de warmteverdeling homogeen is over de hele vloer.
- De vloerverwarming moet geïnstalleerd zijn volgens de instructies van de leverancier en volgens de algemeen geldende voorschriften en regels. PVC Click vloeren dienen zwevend geplaatst te worden. Er moet minimaal 4 mm ruimte zijn tussen het verwarmingssysteem en de PVC vloer.
- Bij gebruik van een andere ondervloer moet de warmteweerstand altijd gecontroleerd worden.
- Zorg ervoor dat de temperatuur aan de oppervlakte nooit meer is dan 28°C. Hij mag niet 5°C lager zijn dan de kamertemperatuur of minder zijn dan 18°C.
- Bij installatie op pas geplaatste vloerverwarmingssystemen: schakel het systeem in op maximale capaciteit om restvocht uit de cementlaag van de vloerverwarming te verwijderen. Het maximale vochtpercentage van de zandcement dekvloer is 1,5% - anhydriet: 0,5% (CM methode). Schakel de vloerverwarming ten minste 48u voor installatie uit. Zorg ervoor dat de kamertemperatuur ten minste 15°C bedraagt tijdens installatie. Het is aanbevolen om de verwarming na installatie geleidelijk terug op te starten (max. 5°C/dag). Voor extra informatie verwijzen we naar de aanbevelingen van de producent van de vloerverwarming.
- Voor een vloerkoelingsinstallatie is het belangrijk dat het uitgerust is met een controle- en veiligheidssysteem dat voorkomt dat de temperatuur onder het interne condensatiepunt zakt. De minimumtemperatuur mag niet lager zijn dan 18-22°C afhankelijk van waar de vloer geïnstalleerd wordt. Bij een vochtig klimaat is 22°C de minimum toegestane temperatuur; bij gemiddelde klimaten is 18°C toegestaan.

BENODIGDHEDEN

- Afstandblokjes
- Lat
- Rolmaat
- Rubberen hamer
- Potlood
- Breekmes



1. Nadat de ondervloer grondig gereinigd is, begin je de installatie van links naar rechts. Plaats de plank 8mm van de linker muur. Gebruik afstandblokjes tussen de muur en de plank.
2. Tweede plank, eerste rij. Laat de plank zacht vallen en fixeer deze door de verbinding aan te kloppen met een rubberen hamer. Controleer dat ze stevig in de voorgaande plank klikt en er geen hoogte verschil ontstaat tussen beide planken. Zorg ervoor dat ze perfect uitgelijnd zijn. BELANGRIJK: Indien je merkt dat beide planken niet op dezelfde hoogte zijn of niet goed in elkaar klikken, volg dan de demontage-instructies onderaan de pagina. Demonteer en controleer of er iets in de klik in de weg zit.

LET OP! Het niet goed fixeren van de klikverbinding of een poging om de klik te forceren kan leiden tot schade op de korte zijde.

3. Laat op het einde van de eerste rij een uitzetvoeg van 8mm tot aan de muur en meet de lengte van de laatste plank, zodat deze past.
4. Om de plank te snijden kun je een breekmes en lat gebruiken: leg de bovenzijde naar boven en snij meerdere malen hard op dezelfde lijn. Het mes zal niet door het oppervlak gaan, maar een diepe snee maken. Hef de ene helft van de plank op en hou je andere hand op het tweede deel dicht bij de snede. De plank zal automatisch breken. Snij vervolgens nog eens door de eventueel geïntegreerde ondervloer.
5. Voor de volgende rijen begin je steeds met het overige deel van de laatste plank van de vorige rij. Dit stuk moet minimum 30cm lang zijn. Indien dit stuk te kort is, start dan opnieuw met een deel van een nieuwe plank, die in twee delen gesneden werd. De uiteindes van de planken van 2 aangrenzende rijen mogen nooit dichter dan 20cm van elkaar liggen.
6. Klik de lange zijde van de plank in de vorige rij en plaats ze strak tegen de korte zijde van de vorige plank in een hoek van 30 graden. Laat de plank zacht vallen en fixeer deze door de klikverbinding aan te kloppen met een rubberen hamer. Controleer dat ze stevig in de voorgaande plank klikt en er geen hoogte verschil ontstaat tussen beide planken. Zorg ervoor dat ze perfect uitgelijnd zijn. BELANGRIJK: Indien je merkt dat beide planken niet op de zelfde hoogte zijn of niet goed in elkaar klikken, volg dan de demontage-instructies onderaan de pagina. Demonteer en controleer of er iets in de klik in de weg zit.
7. **NUTTIGE TIP:**

Na de installatie van elke rij, gebruik reststukken en een rubberen hamer om de planken in de klik van de vorige rij te kloppen zodat ze zeker stevig in elkaar geklikt zijn. Je moet de klik horen! Voel en kijk bij elke klik tijdens de plaatsing als de vloer effectief geklikt is in de aanpalende plank. Indien dit niet het geval is, zal je voelen dat de plank niet volledig vlak ligt of dat er een kleine kloof ontstaan is tussen de planken.

LET OP! Zorg ervoor dat je de klik niet kapot klopt. Indien dit toch gebeurt, vervang de plank. Bij een kapotte klik kan de vloer na verloop van tijd bewegen.

8. Na 2-3 rijen: pas de afstand tot de muur aan door afstandblokjes van 8 mm te plaatsen. Zorg ervoor dat de korte zijdes ten minste 30cm uit elkaar liggen, zowel in dezelfde rij als ten opzichte van de vorige rij.
9. Het plaatsen van de laatste rij: plaats een losse plank exact op de laatst gelegde rij. Plaats er een andere plank bovenop, met de tandzijde tegen de muur. Teken een lijn langs de rand van deze plank. Snij langs de rand van deze plank om de eerste plank af te meten. Snij langs deze lijn om de gewenste breedte te krijgen. Installeer deze gesneden plank tegen de muur. De laatste rij moet minstens 50mm breed zijn. De afstandblokjes moeten na afloop verwijderd worden.
10. Openingen voor buizen: Boor het gat voor een buis altijd minstens 16 mm groter dan de diameter van de buis. Zaag het deel af zoals te zien is op de tekening, en leg de plank op zijn plaats. Daarna leg je het uitgezaagde stuk op zijn plaats.
11. Deurlijsten en plinten: Leg een plank met de onderzijde naar boven tegen de deurlijst. Zaag de deurlijst uit zoals in de afbeelding. Leg daarna de plank onder de afgezaagde deurlijst.

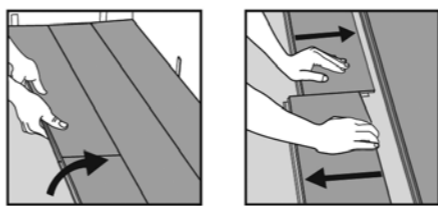
LET OP! Monteer de plint tegen de muur en niet op de vloer. De vloer moet kunnen bewegen binnen de dilatatievoegen.

ONDERHOUD

- Borstel je vloer dagelijks met een zachte borstel.
- Verwijder vloeistoffen en overtollig vocht onmiddellijk.
- Poets met een vochtige doek indien nodig en gebruik reinigingsmiddelen voor PVC vloeren die geen was of olie bevatten.
- Gebruik viltbescherming onder meubilair.
- Plaats een mat aan de ingang (let erop dat deze geen rubberen achterzijde heeft).
- Gebruik geen schuurmiddelen, bleekmiddelen of middelen die was bevatten.
- Sleep geen zware voorwerpen over de vloer.

PREVENTIEF ONDERHOUD

- Gebruik een paneel onder huishoudelijke apparaten en zwaar meubilair om die te verplaatsen. Dit beschermt je vloer van scheuren, krassen en schade.
- Voorzie meubilair dat vaak wordt verzet van viltjes om krassen te voorkomen.
- Voorzie zwaar meubilair en huishoudelijke apparaten van grotere vloerbescherming
- Wielletjes aan meubilair of stoelen moeten gemakkelijk kunnen draaien en geschikt zijn voor PVC vloeren. Gebruik GEEN kogeltype wielletjes, die kunnen de vloer beschadigen.
- Plaats een beschermende mat onder zwenkwielstoelen.



DEMONTAGE

Haal de rij uit elkaar door ze voorzichtig op te heffen in een hoek. Om de planken uit elkaar te halen, leg ze plat op de grond en schuif ze uit elkaar. Wanneer de planken moeilijk loskomen, mag je deze lichtjes (5°) opheffen bij het uit elkaar schuiven.

INSTRUCTIONS DE POSE

LAMES



PRÉPARATIONS

Lire les instructions en entier avant de commencer l'installation. Une installation incorrecte entrainera l'annulation de la garantie.

AVIS IMPORTANT

Veillez à ce que la température ambiante après la pose ne soit pas inférieure à 10°C. Des températures excessivement élevées ou basses peuvent causer une dilatation ou un retrait de ce revêtement de sol, occasionnant des défauts visuels du plancher qui ne sont pas couverts par la garantie.

Avant de poser le revêtement de sol, vérifier que le numéro de lot du revêtement livré est identique (indiqué sur l'emballage). Il est recommandé d'utiliser pour une même pièce les boîtes ayant le même numéro de lot, afin d'éviter toute différence de teinte ou de brillance sur une surface.

N'utilisez pas de lames endommagées ou différentes. Dans le cas contraire la garantie ne sera pas applicable. Des écarts de couleur minimes sont inévitables lors de la fabrication de revêtements de sol en PVC. Mélangez toujours les lames de 2 à 3 paquets différents pour obtenir le meilleur résultat.

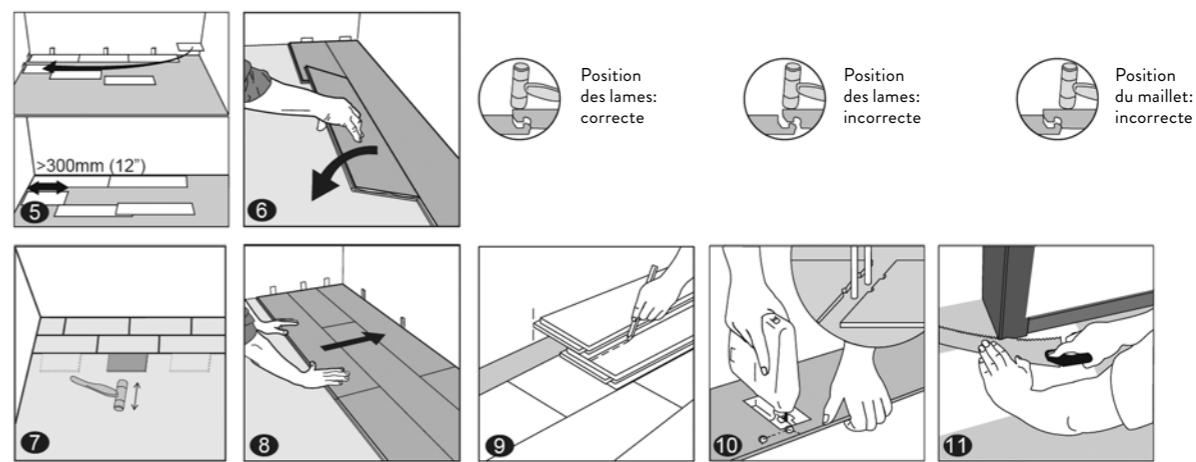
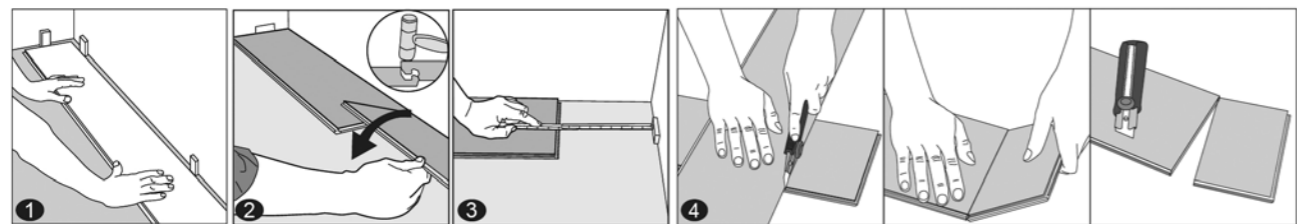
- Calculez la surface de la pièce avant la pose, prévoyez 5 - 10% de pertes dues aux chutes de coupes.
- Si les paquets ont été exposés à des températures extrêmes (inférieures à 10 °C ou supérieures à 40 °C) pendant plus de 2 heures dans les 12 heures précédant leur installation, Laissez-les s'acclimater à la température du lieu de pose. Avant de commencer la pose, conservez-les pendant au moins 12 heures à la température de la pièce, dans un emballage non ouvert. La température ambiante doit être comprise entre 20 et 25 °C avant et pendant la pose, entre 10°C et 50°C après la pose.
- À l'ouverture de l'emballage, les lames peuvent dégager une forte odeur. Celle-ci disparaît après quelques heures.
- Pour les surfaces supérieures à 400 m² ou couvrant plus de 20 mètres courants (en longueur ou en largeur), vous devez certainement prévoir un joint de dilatation. Dans les pièces soumises à des variations de température extrêmes, il est également important de prévoir un profil de dilatation tous les 10 m.
- Inspectez votre support avant de commencer. Il doit être sec, pur et lisse, avec une tolérance de 5 mm sur une longueur de 3 m. Il ne doit pas s'incliner de plus de 25mm par 2 mètres dans aucune direction.
- Bien que PVC pour le sol soit résistant à l'eau, il ne sert pas de membrane anticapillaire. Le support doit être sec (taux d'humidité max. 2,5 %, anhydrite: 0,7% – méthode CM). Ce produit ne convient pas non plus à une installation dans des endroits présentant un risque d'inondation, tels que saunas et espaces extérieurs.
- Le produit est destiné à un usage intérieur.
- Les sous-sols et les vides sanitaires doivent être secs. Utilisez une barrière contre l'humidité. L'usage d'un polyfilm 15mm est nécessaire pour couvrir 100% du sol.
- Si ce revêtement de sol est installé au-dessus d'un plancher de bois existant, les lames non fixées doivent être remplacées et les fissures doivent être réparées avant l'installation. Nous vous recommandons de poser le nouveau revêtement de sol transversalement au plancher en bois existant.
- Si ce revêtement de sol est posé sur un carrelage, les conditions suivantes doivent être remplies:
 - L'écart de niveau ne doit pas dépasser 5 mm sur une longueur de 3 m. Le joint de ciment doit avoir une largeur inférieure à 5 mm et une profondeur maximale de 4 mm.
 - Ne pas poser par-dessus les supports suivants (liste non exhaustive): planchers en bois dur ou sous-couche en bois posés à même le béton, tapis, revêtement de sol PVC existant avec couche souple, par ex. à base de mousse PU, un plancher ou sol flottant, à pose libre, ou un linoléum à fixation périmétrique.
 - Dans le cas d'un plancher flottant, toujours laisser un joint de dilatation de 8 mm entre une lame et le mur, ainsi qu'entre la lame et des objets tels que tuyaux, piliers, escaliers, etc. Ces joints seront recouverts de profilés une fois le revêtement de sol posé. PVC pour le sol doit être posé flottant et doit rester en pose flottante. Il n'est pas autorisé de poser des meubles encastrés ou des meubles très lourds sur ce revêtement de sol. Vous devez alors poser le revêtement de sol autour des meubles encastrés.
 - Ne jointez pas le raccord entre la plinthe et le revêtement de sol. Utilisez un profilé.
- Déterminez le sens de pose. Il est recommandé de disposer les lames en longueur parallèlement à la direction de la principale source lumineuse.
- Mesurez l'espace: la largeur de la dernière lame ne doit pas être inférieure à 50 mm. Si c'est le cas, ajustez la largeur de la première rangée. Dans des pièces étroites, il est recommandé de disposer le revêtement de sol parallèlement à la longueur du passage.
- Avant de la poser, inspectez chaque lame dans la lumière du jour s'il y a des différences dans la couleur ou la brillance; contrôlez si les bords des lames sont droits et intacts. Aucune réclamation concernant des défauts de surface ne sera acceptée après la pose.
- Les réclamations concernant les différences de couleur entre les échantillons vus chez un distributeur et le revêtement de sol effectivement livré doivent être communiquées avant la pose. En procédant à la pose, vous acceptez l'aspect des lames.

CHAUFFAGE ET REFROIDISSEMENT PAR LE SOL

- PVC pour le sol peut être posé sur un plancher chauffant basse température dans les conditions énumérées ci-dessous. Ceci s'applique à un chauffage par le sol où les éléments chauffants (eau chaude ou électricité) sont coulés dans la chape.
- La pose par-dessus un chauffage par le sol électrique basse température reposant sur la chape n'est possible que si la puissance maximale est inférieure à 60 W/m² et que la répartition de la chaleur est homogène sur l'ensemble du sol.
- Le chauffage par le sol doit être installé conformément aux instructions du fournisseur et aux prescriptions et règles générales en vigueur. PVC pour le sol doit toujours être posé flottant en cas de chauffage par le sol. Il doit y avoir un espace minimum de 4 mm entre le système de chauffage et le PVC pour le sol.
- En cas d'utilisation d'une autre sous-couche, la résistance thermique doit toujours être vérifiée.
- Veillez à ce que la température en surface ne dépasse jamais 28 °C. Elle ne doit pas être inférieure de 5 °C à la température ambiante, ni inférieure à 18 °C.
- En cas de pose sur un système de chauffage par le sol récemment installé, réglez ce système à sa capacité maximale pour éliminer l'humidité résiduelle de la couche de ciment du chauffage par le sol. Le taux d'humidité maximal de la chape est de 1,5%, anhydrite: 0,5% (méthode CM). Couper le chauffage par le sol au moins 48 heures avant la pose. Veillez à ce que la température ambiante ne soit pas inférieure à 15 °C durant la pose. Il est recommandé de redémarrer progressivement le chauffage après la pose (max. 5°C/jour).
- Pour plus d'informations, nous vous renvoyons aux recommandations du fabricant du chauffage par le sol.
- Pour un système de refroidissement par le sol, il est important qu'il soit équipé d'un système de contrôle et de sécurité empêchant la température de descendre en dessous du point de condensation interne. La température minimale ne doit pas être inférieure à 18-22 °C selon l'endroit où le revêtement de sol est installé. Dans un climat humide, la température minimale autorisée est de 22 °C ; dans un climat tempéré, elle est de 18 °C.

MATÉRIEL NÉCESSAIRE

- Entretoises
- Règle
- Mètre
- Maillet en caoutchouc
- Crayon
- Cutter



1. Une fois la sous-couche bien nettoyée, commencez la pose de gauche à droite. Placez la lame à 8 mm du mur de gauche. Utilisez des entretoises entre le mur et la lame.
2. Deuxième lame, première rangée. Laissez la lame descendre doucement et fixez-la en la tapotant avec un marteau en caoutchouc. Vérifiez qu'elle s'encliquette fermement dans la lame précédente et qu'il n'y a pas de différence de hauteur entre les deux lames. Veillez à ce que les deux lames soient parfaitement alignées. **IMPORTANT:** Si vous remarquez que les deux lames ne sont pas à la même hauteur ou ne s'encliquettent pas correctement, suivez les instructions de démontage au bas de la page. Démontez et vérifiez si quelque chose obstrue la rainure d'encliquetage.

ATTENTION! Si le bout de deux lames ne sont pas correctement alignées et que l'on tente malgré tout de les forcer ensemble, cela risque d'entraîner des dégats permanant au system de clique.

3. À la fin de la première rangée, laissez un joint de dilatation de 8 mm jusqu'au mur et mesurez la longueur de la dernière planche à poser pour l'ajuster.
4. Pour couper la lame, vous pouvez utiliser un cutter et une latte: placez la face supérieure vers le haut et entaillez fortement à plusieurs reprises sur la même ligne. Le cutter ne passera pas à travers la surface, mais fera une coupe profonde. Soulevez une moitié de la lame et posez l'autre main sur la deuxième partie, près du trait de coupe. La lame se cassera d'elle-même. Ensuite, coupez la sous-couche.
5. Pour les rangées suivantes, commencez toujours par la partie restante de la dernière lame de la rangée précédente. Cette partie doit avoir une longueur d'au moins 30 cm. Si elle est trop courte, recommencez avec une nouvelle planche que vous coupez en deux parties. Les extrémités des lames de 2 rangées adjacentes ne doivent jamais se trouver à moins de 20 cm l'une de l'autre.
6. Insérez le côté long de la lame dans la rangée précédente et placez-la fermement contre le petit côté de la lame précédente, à un angle de 30 degrés. Laissez la lame descendre doucement et fixez-la en la tapotant avec un marteau en caoutchouc. Vérifiez qu'elle s'encliquette fermement dans la lame précédente et qu'il n'y a pas de différence de hauteur entre les deux lames. Veillez à ce que les deux lames soient parfaitement alignées. **IMPORTANT:** Si vous remarquez que les deux lames ne sont pas à la même hauteur ou ne s'encliquettent pas correctement, suivez les instructions de démontage au bas de la page. Démontez et vérifiez si quelque chose obstrue la rainure d'encliquetage.

7. CONSEIL UTILE:

Après la pose de chaque rangée, utilisez les morceaux restants et un marteau en caoutchouc pour tapoter et enfoncer doucement les lames dans la rainure de la rangée précédente afin qu'elles s'emboîtent solidement. Vous devez entendre un clic ! Lors de la pose, examinez à chaque clic, visuellement et au toucher, si la lame est effectivement encliquetée dans la lame adjacente. Si ce n'est pas le cas, vous sentirez que la lame n'est pas complètement à plat ou qu'il y a un petit espace entre les lames. **LE MOINDRE ECART PEUT COMPROMETTRE TOUTE L'INSTALLATION.**

ATTENTION! Assurez-vous de ne pas casser la rainure en martelant. Si cela se produit, remplacez la lame. En cas de rainure abîmée, le revêtement de sol peut bouger avec le temps.

8. Après 2-3 rangées, ajustez la distance au mur en plaçant des entretoises de 8 mm. Veillez à ce que les petits côtés soient espacés d'au moins 30 cm, à la fois dans la même rangée et par rapport à la rangée précédente.
9. Pose de la dernière rangée: placez une lame libre à l'endroit exact de la dernière rangée posée. Placez une autre lame sur le dessus, le côté denté face au mur. Tracez une ligne le long du bord de cette lame. Coupez le long du bord de cette planche pour prendre la mesure de la première planche. Continuez à couper dans le prolongement de ce tracé pour obtenir la largeur désirée. Posez cette lame découpée contre le mur. La dernière rangée doit avoir au moins 50 mm de largeur. Les entretoises doivent être enlevées après l'achèvement.
10. Pour les canalisations: percer toujours le trou pour une conduite d'un diamètre supérieur d'au moins 16 mm au diamètre du tuyau. Sciez la pièce comme indiqué sur le dessin et mettez la lame en place. Posez ensuite la pièce sciée à son emplacement.
11. Cadres de portes: découper à l'aide d'une scie et d'une lame (tournée vers le bas) les cadres de porte pour que la lame puisse être glissée dessous.

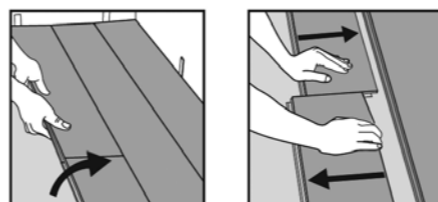
ATTENTION! Fixez la plinthe contre le mur et non sur le sol. Le sol doit pouvoir bouger dans les joints de dilatation.

ENTRETIEN

- Balayer ou passer l'aspirateur quotidiennement munie d'une brosse à poil souples.
- Eponger et nettoyer immédiatement toutes taches ou liquide répandue.
- Passer une serpillière bien essorée si besoin en utilisant des produits d'entretien recommandé pour le revêtement de sols en PVC non cirés.
- Préserver votre revêtement de sol en utilisant par exemple des patins de protection sous vos meubles.
- Utilisez un tapis à l'entrée (assurez-vous que le tapis n'a pas de support en caoutchouc).
- Il est déconseillé d'utiliser des abrasifs, de l'eau de Javel ou de la cire, tous susceptibles d'impacter négativement la qualité du traitement pour votre revêtement de sol.
- Ne pas faire glisser d'objets lourds sur le sol.

MESURES PRÉVENTIVES

- Si vous déplacez des appareils ou des meubles lourds, il est toujours prudent de poser un panneau de contreplaqué sur le sol, ou quelque chose de similaire, et d'y glisser le meuble pour le déplacer dans la pièce. Cela protégera votre sol contre les rayures, les éraflures et les déchirures. Les meubles régulièrement déplacés doivent être équipés de patins en feutre pour éviter de rayer le sol.
- Les appareils ou des meubles lourds doivent être équipés de protecteurs de sol non-marquants de taille appropriée.
- Les meubles avec des roulettes ou des roues doivent pivoter facilement, équipés de protecteurs de sol non-marquants de taille appropriée et convenables pour le revêtement souple. N'utilisez PAS de roulettes à roulement à billes car elles risquent d'endommager le sol.
- Les chaises roulantes doivent présenter les roues larges en caoutchouc. Placez des tapis de protection sous les chaises de bureau.
- Utilisez des protections de sol sous les meubles pour réduire les marques. Règle empirique: plus l'objet est lourd, plus épaisse doit être la protection de sol.



DÉMONTAGE

Premièrement séparer la rangée entière en soulevant soigneusement et en la libérant de la rangée précédente. Puis pour séparer les lames, les laisser à plat sur le sol et les glisser horizontalement. Si les lames ne se séparent pas facile, soulever légèrement les deux lames en angle (5°) et les démonter toujours en les glissant horizontalement.