

Bewegingsmelder 1000W

Détecteur de mouvement 1000W



Originele gebruiksaanwijzing

Lees deze handleiding zorgvuldig voordat je dit product in gebruik neemt.

Mode d'emploi original

Lire attentivement cette notice avant d'utiliser le produit.

159028 IM V10-20

IP44



Belangrijk



Voordat je deze sensor in gebruik neemt, moet je de onderstaande veiligheidsvoorschriften en instructies aandachtig doorlezen om de lamp op de juiste wijze te kunnen gebruiken.

Bewaar deze gebruiksaanwijzing zorgvuldig.

De verkoper is niet aansprakelijk voor lichamelijke of materiele schade die te wijten is aan het niet naleven van deze gebruiksaanwijzing.

Veiligheidsinstructies

- **Let op!** Voor het begin van de montagewerkzaamheden moet je de spanning uit schakelen. Dat wil zeggen, de zekering uitdraaien of de stroomschakelaar op 'UIT' zetten. Controleer dit met een spanningsmeter.
- Volg de instructies van de montagetekening.
- Het product niet aansluiten met een flexibel snoer. Mocht je niet over de verlangde kennis beschikken, laat de montage dan over aan een vakman.
- Het product mag niet worden veranderd. Elke verandering doet het keurmerk teniet en kan het product onveilig maken.
- Deze sensor is enkel geschikt voor vaste montage op de muur. [dus niet mobiel gebruiken]
- In geval de huidige beschikbare kabel niet voldoet aan de opgegeven specificatie is het noodzakelijk middels een kabeldoos over te gaan naar de gespecificeerde kabel.

Inregelen sensor

Stel eerst de sensor in op de basis instelling:



Tijd. 5 sec - 5 min.

Helemaal linksom : Inschakelduur = 5 sec.

Helemaal rechtsom : Inschakelduur = 12 min.



Lichtgevoeligheid. 50 lux - 2000 lux

Helemaal linksom : Lichtgevoeligheid = 50 lux. Dit resulteert er in dat de lamp zowel 's nachts als ook overdag, bij beweging zal inschakelen.

Helemaal rechtsom : Lichtgevoeligheid = 2000 lux. Dit resulteert er in dat de lamp alleen 's nachts, bij beweging, zal inschakelen.

Garantie

- Op dit product wordt een garantie van 2 jaar verleend.
- Beschadigingen als gevolg van ondeskundig gebruik, aanpassingen door derden, of het niet opvolgen van de gebruiksaanwijzing zijn van iedere garantie uitgesloten.
- Breuk van het lichtvenster als gevolg van inslag van scherpe voorwerpen is tevens uitgesloten van de garantie.
- Zonder originele kassabon kun je geen aanspraak maken op garantie.
- Intergamma BV. is niet aansprakelijk voor schade en/of letsel welk het gevolg is van ondeskundig gebruik van de lamp.

Onderhoud

- Het onderhoud tot de oppervlakte beperken. Hierbij mag absoluut geen vocht in de sensor komen. De sensor kan worden afgenomen met een zachte, droge doek.

Symbolen

IP44

Deze armatuur is spatwaterdicht.



Elektrische klasse 2. Deze sensor hoeft niet te worden geaard.



Dit product mag niet bij het gewone huisvuil worden weggegooid.

Specificaties

Vermogen:

max. 1000W

TL [fluorescerende buislampen] max 400W

Voeding:

230V - 50Hz

Afmetingen:

6,5x8,6x9,5 cm.

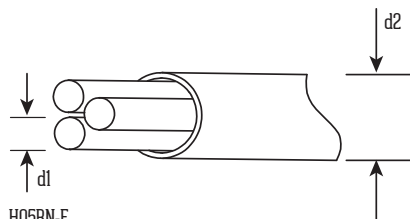
Beweging-sensor 180°

Artikelnummer:

159028

Montage

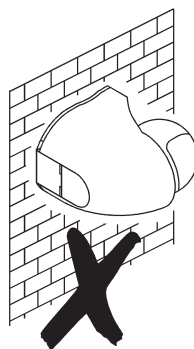
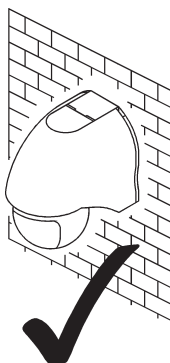
Installatiekabel
Câble d'installation

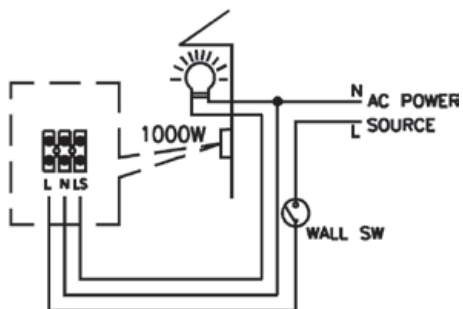
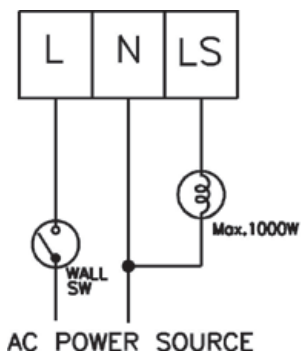
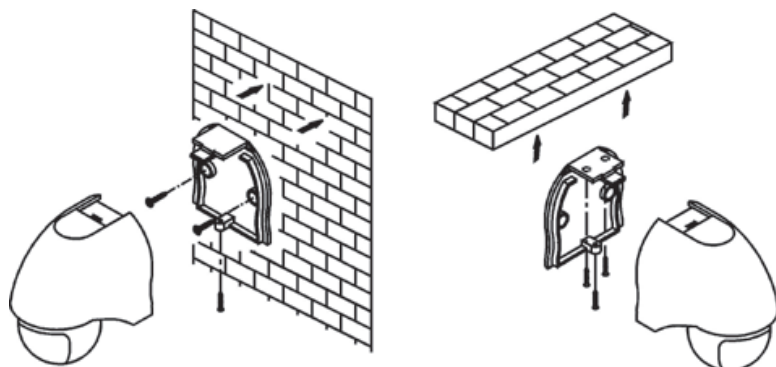
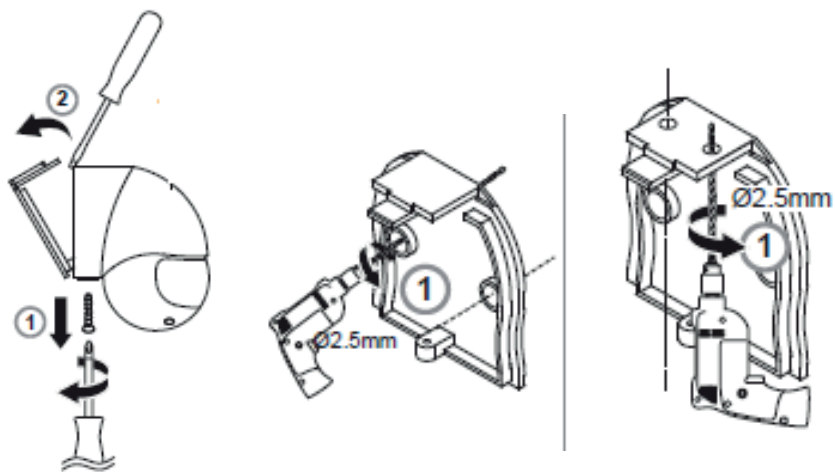


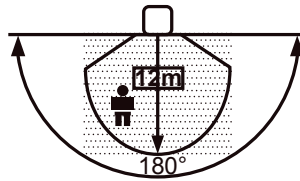
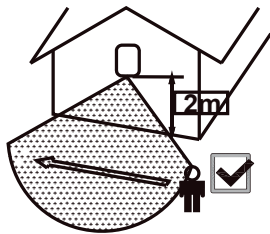
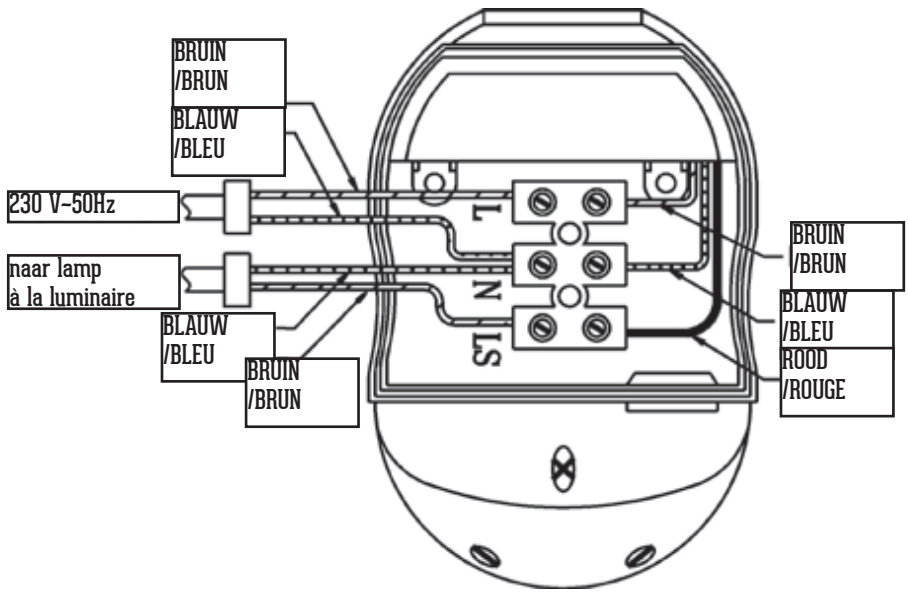
H05RN-F

d1: min. $3 \times 0,75 \text{ mm}^2$

d2: max. 8mm







Important



Avant d'utiliser ce capteur, lire attentivement les consignes de sécurité et instructions qui suivent afin de pouvoir l'employer correctement.

Conserver soigneusement ce mode d'emploi. Le vendeur décline toute responsabilité en cas de blessures ou dégâts matériels consécutifs au non-respect des consignes d'utilisation, stipulées dans ce mode d'emploi.

Consignes de sécurité

- Attention ! Avant de commencer les travaux, mettre le circuit électrique hors tension, c'est-à-dire couper le disjoncteur général ou le fusible. Vérifier avec un testeur de tension.
- Suivre minutieusement les instructions marquées sur le dessin de montage.
- En cas de fixation murale, utiliser du matériel adapté au type de mur et au poids du luminaire.
- Ne pas modifier le produit. Toute modification annule l'agrément et peut rendre le produit dangereux.
- Le luminaire convient uniquement pour un montage fixe. [Ne pas l'utiliser de façon mobile].
- Si le câble actuellement disponible ne satisfait pas aux spécifications données, il faut utiliser un boîtier de connexion pour faire la transition vers le câble ayant les spécifications requises.

Réglage du détecteur

Réglez d'abord le capteur sur le réglage de base :



Durée, 5 secondes - 5 minutes.

Butée de gauche : 5 secondes.

Butée de droite : 12 minutes.



Luminosité, 50 lux - 2000 lux

Butée de gauche : luminosité = 50 lux.

La lampe s'allumera jour et nuit si un mouvement est détecté.

Butée de droite : luminosité = 2000 lux.

La lampe ne s'allumera que la nuit si un mouvement est détecté.

Garantie

- Ce produit est garanti deux ans.
- Les dommages causés par un usage inapproprié, par des modifications par des tiers ou par le non-respect du mode d'emploi ne sont pas couverts par la garantie.
- Le bris du verre du luminaire dû au choc d'objets tranchants est également exclu de la garantie.
- Le ticket de caisse original est nécessaire pour tout appel en garantie.
- Intergamma BV, décline toute responsabilité en cas de dommage provoqué par un usage ou un raccordement impropres.

Entretien

- L'entretien doit se limiter à la surface.
le capteur ne doit jamais entrer en contact avec de l'humidité. Retirer le capteur avec un chiffon sec et doux.

Symboles

IP44

Le capteur est étanche aux éclaboussures.



Classe électrique 2 : Ce luminaire ne doit pas obligatoirement être raccordé à un boîtier de connexion mis à la terre.



Ne pas mettre ce produit au rebut avec les ordures ménagères.

Spécifications

Puissance:
max. 1000W
[Armature TL Max 400W]

Alimentation:
230V - 50Hz

Dimensions:
6,5x8,6x9,5 cm.

Détecteur 180°

Art:
159028

HANDSON

Postbus 100

3830 AC Leusden [NL]