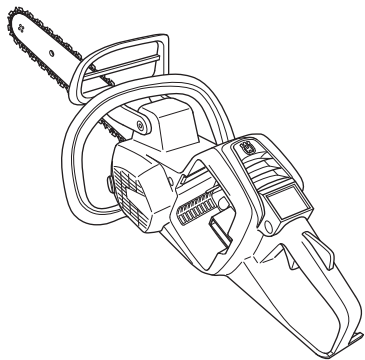


## TRONÇONNEUSE ( MOTEUR À BATTERIE ) 35 CM

### Utilisation conforme

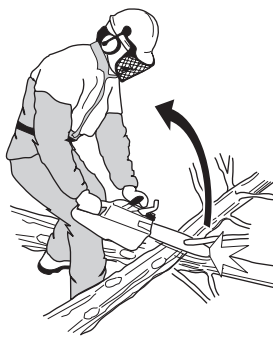
Ce produit est conçu pour des travaux forestiers tels que l'abattage, l'élagage et la coupe.



### Attention !

Une mauvaise utilisation peut entraîner des dommages au niveau de l'utilisateur ou de la machine.

Pour plus d'informations sur la batterie, consultez le document batterie/chargeur Husqvarna.



- Si vous ne faites pas attention, le risque de rebond augmente. Un rebond peut se produire si la zone de rebond du guide-chaîne touche accidentellement une branche, un arbre ou tout autre objet. Si un rebond se produit pendant la rotation de la chaîne, il peut causer des blessures graves, voire mortelles, à l'opérateur.
- N'utilisez aucun produit dans une situation où vous ne pouvez pas bénéficier d'aide en cas d'accident.
- Arrêtez le produit et engagez le frein de chaîne avant de déplacer le produit.
- Utilisez impérativement un équipement de protection individuel homologué pendant le fonctionnement.

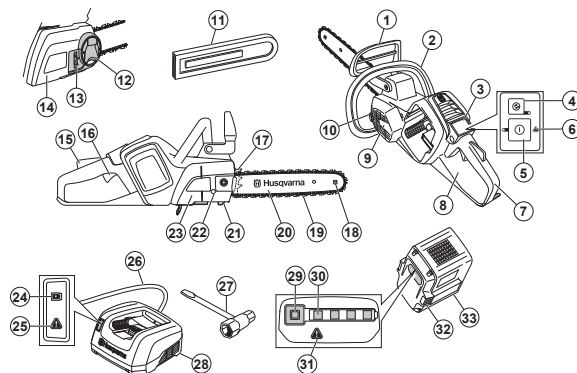
## CONSIGNES DE SÉCURITÉ



### Avertissement !

- N'utilisez pas de machines à usiner dans des atmosphères explosives, en présence de liquides, de gaz ou de poussières inflammables par exemple.
- Tenez les enfants et les spectateurs à distance lorsque la machine à usiner est en marche.
- Éviter tout contact physique avec les surfaces mises à la terre telles que les tuyaux, les radiateurs, les cuisinières et les réfrigérateurs.
- Ne pas exposer les outils électriques à la pluie ou à l'humidité.
- Évitez tout démarrage intempestif. Vérifiez que l'interrupteur est en position d'arrêt avant de brancher l'outil sur l'alimentation et/ou la batterie, de le ramasser ou de le transporter.
- Retirez toute clé ou clavette de calage avant de mettre la machine à usiner sous tension.
- Ne vous éloignez pas trop. Restez toujours en équilibre et sur vos appuis.
- Lorsque la tronçonneuse est en marche, maintenez la chaîne éloignée de toute partie du corps. Avant de démarrer la tronçonneuse, assurez-vous que la chaîne n'est en contact avec aucun objet.
- Tenez toujours la tronçonneuse des deux mains, la main droite sur la poignée arrière, la gauche sur la poignée avant.
- N'utilisez pas une tronçonneuse si vous êtes dans un arbre.
- Portez la tronçonneuse en la tenant par la poignée avant, toujours éteinte et éloignée de votre corps. Pour transporter ou ranger la tronçonneuse, remettez toujours le fourreau du guide-chaîne.
- Ne coupez que du bois. N'utilisez pas la tronçonneuse pour un autre usage.
- Tenez fermement la tronçonneuse des deux mains, les pouces sous les poignées, et placez votre corps et vos bras de manière à résister à la force d'un éventuel rebond.
- Vous devez comprendre le phénomène de rebond et savoir comment l'éviter avant d'utiliser ce produit.
- N'utilisez jamais un produit, une batterie ou un chargeur de batterie défectueux.
- Ne touchez jamais une chaîne en rotation.
- N'utilisez pas le produit si vous êtes fatigué, avez bu de l'alcool ou pris des médicaments susceptibles d'affecter votre vue, votre jugement ou la maîtrise de votre corps.
- Retirez la batterie lorsque vous perdez le produit de vue ou le laissez sans surveillance, quelle que soit la durée de votre absence.
- N'utilisez pas le produit d'une seule main.
- N'utilisez pas ce produit au-dessus de votre hauteur d'épaule et n'essayez pas de couper avec le nez du guide-chaîne.

## 1 . APERÇU DU PRODUIT



- |   |  |
|---|--|
| 1 Protection anti-rebond                                  | 17 Patin d'ébranchage                      |
| 2 Poignée avant   | 18 Pignon avant                            |
| 3 Clavier   | 19 Chaîne                                  |
| 4 Autocollant SavE  | 20 Guide-chaîne                            |
| 5 Témoign d'avertissement                                 | 21 Capteur de chaîne                       |
| 6 Bouton marche/arrêt                                     | 22 Vis pour le réglage de la pompe à huile |
| 7 Poignée arrière avec LiXP) protection de la main droite | 23 Couvercle du pignon d'entraînement (536 |
| 8 Autocollant d'information et d'avertissement            | 24 LED de charge                           |
| 9 Logement de ventilateur                                 | 25 Témoign d'avertissement                 |
| 10 Réservoir d'huile pour chaîne                          | 26 Cordon d'alimentation                   |
| 11 Fourreau du guide-chaîne                               | 27 Clé mixte                               |
| 12 Bouton (436 Li)  | 28 Chargeur de batterie                    |
| 13 Manette de tension de chaîne (436 Li)                  | 29 Bouton, état de la batterie             |
| 14 Couvercle du pignon d'entraînement (436 Li)            | 30 État de la batterie                     |
| 15 Blocage de la gâchette de puissance                    | 31 Témoign d'avertissement                 |
| 16 Gâchette de puissance                                  | 32 Bouton de libération de la batterie     |
|   | 33 Batterie                                |

## 2 . UTILISATION

### Avertissement !

Ce produit est un outil dangereux si vous ne faites pas attention ou si vous l'utilisez de manière incorrecte. Ce produit peut causer des blessures graves, voire mortelles, à l'opérateur ou à d'autres personnes.

Retirez la batterie avant tout entretien, contrôle ou assemblage du produit.

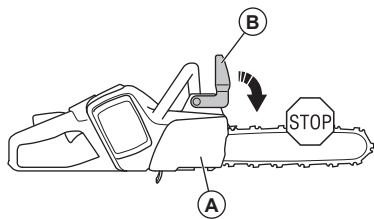
### À contrôler avant l'utilisation

L'appareil, afin de détecter d'éventuels défauts.

**En cas de problèmes avec l'appareil, contacter l'entreprise de location !**

## Fonction d'arrêt automatique

Le produit est doté d'une fonction d'arrêt automatique qui l'arrête si vous ne l'utilisez pas pendant une minute.

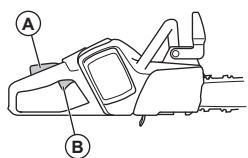


## Frein de chaîne avec arceau protecteur

Votre produit est équipé d'un frein de chaîne qui arrête la chaîne en cas de rebond. Le frein de chaîne (A) est serré manuellement (de la main gauche) ou automatiquement, par la fonction d'inertie. Poussez la protection anti-rebond (B) vers l'avant pour serrer le frein de chaîne manuellement. Ce mouvement active un mécanisme à ressort qui arrête le pignon d'entraînement.

Utilisez le frein de chaîne comme un frein de stationnement lorsque vous démarrez le produit et lorsque vous le déplacez sur de courtes distances.

Tirez la protection anti-rebond vers l'arrière pour desserrer le frein de chaîne.



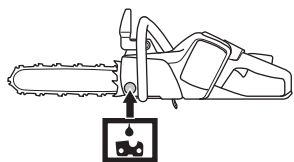
## Blocage de la gâchette de puissance

Le blocage de la gâchette de puissance empêche toute activation accidentelle de cette dernière. Placez votre main dans la poignée et appuyez sur le blocage de la gâchette de puissance (A) pour libérer la gâchette (B).

Relâchez la poignée pour remettre la gâchette de puissance et son blocage en position initiale.

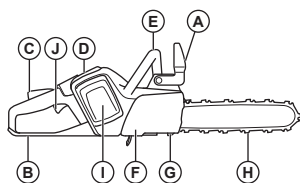
## Capteur de chaîne

Le capteur de chaîne attrape la chaîne si elle casse ou se desserre. Le maintien d'une bonne tension de chaîne réduit ce risque.



## Huile de chaîne

Vérifier le niveau d'huile.



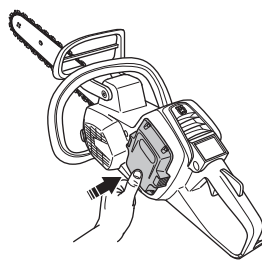
## Utilisation

Pour effectuer un contrôle du fonctionnement avant d'utiliser le produit.

1. Contrôlez le frein de chaîne pour vous assurer qu'il fonctionne correctement et qu'il n'est pas endommagé.
2. Contrôlez la protection arrière de la main droite pour vous assurer qu'elle n'est pas endommagée.
3. Contrôlez le blocage de la gâchette de puissance pour vous assurer qu'il fonctionne correctement et qu'il n'est pas endommagé.
4. Contrôlez le clavier pour vérifier qu'il fonctionne correctement.
5. Assurez-vous qu'il n'y a pas d'huile sur les poignées.
6. Vérifiez que toutes les pièces sont correctement fixées et qu'elles ne sont pas endommagées ou manquantes.
7. Contrôlez le capteur de chaîne pour vous assurer qu'il est correctement fixé.
8. Contrôlez la tension de la chaîne.
9. Chargez la batterie et assurez-vous qu'elle est correctement fixée au produit.
10. Assurez-vous que la chaîne s'arrête lorsque vous relâchez la gâchette de puissance.

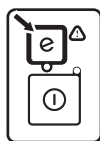
**AVERTISSEMENT:** Utilisez la puissance maximum pour couper et réduisez la vitesse au ralenti après chaque coupe.

**REMARQUE:** Le moteur risque d'être endommagé s'il tourne trop longtemps à pleine puissance sans charge. C'est le cas, par exemple, si le moteur tourne trop longtemps sans rencontrer de résistance au niveau de la chaîne lors de la coupe.



## Pour démarrer le produit

1. Contrôlez la gâchette de puissance et son blocage.
2. Poussez la protection anti-rebond vers l'avant pour serrer le frein de chaîne.
3. Placez la batterie dans le support de batterie.
4. Appuyez sur la partie inférieure de la batterie jusqu'à ce que vous entendiez un déclic.
5. Appuyez sur le bouton marche/arrêt et maintenez-le enfoncé jusqu'à ce que la LED verte s'allume.



## Pour utiliser la fonction SavE

Ce produit est équipé d'une fonction d'économie de la batterie, appelée SavE. La fonction SavE réduit la vitesse de la chaîne et allonge la durée de fonctionnement de la batterie.

**Remarque:** La fonction SavE ne réduit pas la puissance de coupe du produit.

1. Appuyez sur le bouton SavE sur le clavier.
2. Assurez-vous que la LED verte s'allume.
3. Appuyez à nouveau sur le bouton SavE pour arrêter la fonction. La LED verte s'éteint.

## Pour arrêter le produit

1. Appuyez sur le bouton marche/arrêt du clavier et maintenez-le enfoncé jusqu'à ce que la LED verte s'éteigne.
2. Retirez la batterie en appuyant sur les boutons de libération de la batterie pour la retirer du support de batterie.

**AVERTISSEMENT:** Retirez la batterie lorsque vous n'utilisez pas le produit ou ne l'avez pas dans votre champ de vision.

L'objectif est d'éviter tout démarrage accidentel.

## 3. ENTRETIEN

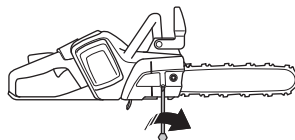
**AVERTISSEMENT:** Retirez la batterie avant d'effectuer l'entretien.

**AVERTISSEMENT:** Une chaîne dont la tension est incorrecte peut se désolidariser du guide-chaîne et provoquer des blessures graves, voire mortelles.



## Serrage de la chaîne

1. Desserrez le ou les écrous du guide-chaîne qui maintiennent le couvercle du pignon d'entraînement.



2. Soulevez l'avant du guide-chaîne et tournez la vis de réglage de la tension de chaîne.
3. Serrez la chaîne jusqu'à ce qu'elle soit bien plaquée contre le guide-chaîne.
4. Serrez le ou les écrous du guide-chaîne à l'aide de la clé. Soulevez simultanément l'avant du guide-chaîne.
5. Assurez-vous que la chaîne peut tourner manuellement sans problème et ne pend pas sous le guide-chaîne.
6. Contrôlez fréquemment la tension de la chaîne jusqu'à ce que la chaîne soit rodée.
7. Contrôlez régulièrement la tension de la chaîne pour préserver une bonne performance de coupe et une longue durée de vie.

**Le produit doit être rapporté en état propre et intact.**