



Guide de démarrage rapide

Secual Box V2
Système d'alarme Wi-Fi / GSM
ESB-WS2A

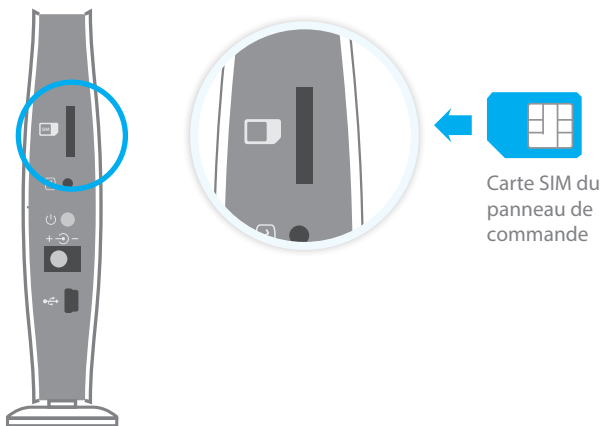
www.etiger.com



Uniquement si vous utilisez une carte SIM

1

Vous avez besoin d'une carte SIM si vous souhaitez interagir avec votre Secual Box par SMS ou appel téléphonique.



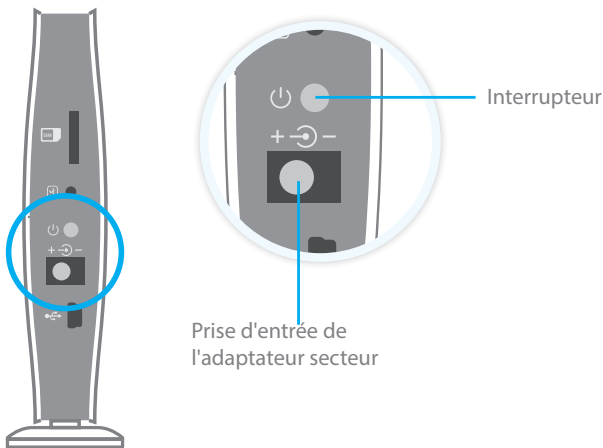
Insérez la carte SIM dans le panneau de commande

Vous pouvez également recourir à un adaptateur SIM si vous utilisez une carte nano SIM ou micro SIM.

IMPORTANT

- Assurez-vous que la carte SIM n'est pas protégée par un code PIN.
- Nous vous conseillons de choisir un plan de paiement avec SMS illimités et une ou deux heures d'appel inclus. La carte SIM doit être compatible avec le réseau GSM. Contactez votre opérateur pour plus d'informations.

2

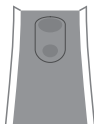


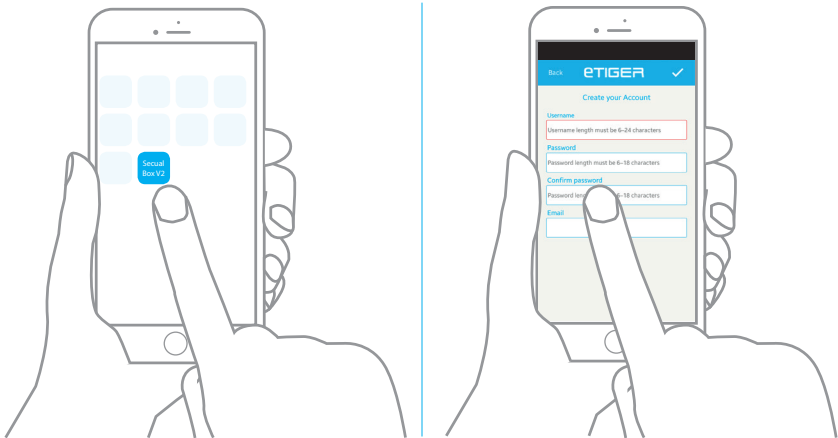
Allumez le panneau de commande

- Branchez l'adaptateur secteur à une prise CA.
- Branchez le connecteur de sortie de l'adaptateur secteur à la prise d'entrée de l'adaptateur, sur le côté du panneau de commande.
- Appuyez sur l'interrupteur.
- Placez votre système à un endroit bénéficiant d'une bonne réception (Wi-Fi et/ou GSM).

INDICATIONS LED

- AU-DESSUS : Clignote lentement = connecté au signal GSM | Clignote rapidement = à la recherche du signal GSM
- EN DESSOUS : LED verte allumée en continu = alimenté et allumé | LED bleue = connecté au Wi-Fi





Préparez votre application

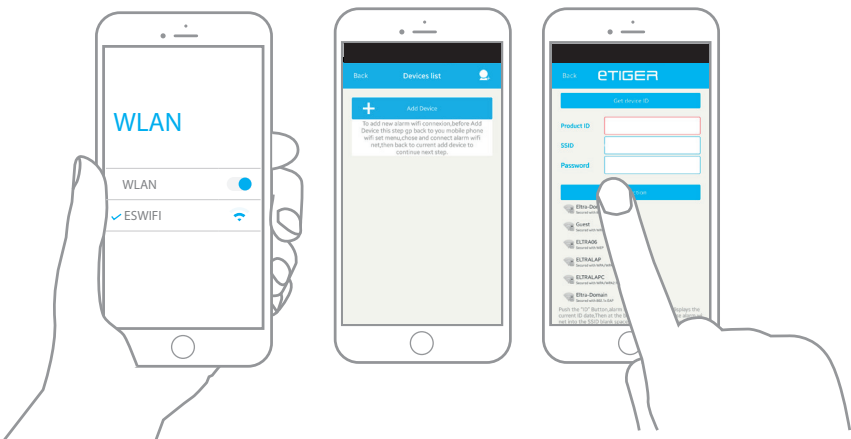
- Téléchargez l'application « **Secual Box V2** » sur votre smartphone (disponible dans l'App Store et Google Play).
- Ouvrez l'application sur votre smartphone.
- Créez un compte. Complétez tous les champs requis et appuyez sur « **✓** »

Utilisateurs « carte SIM uniquement »

Si vous utilisez Secual Box avec une carte SIM et que vous ne pouvez pas employer les applications iOS et Android, lisez le manuel complet pour en savoir plus sur les interactions par SMS et appel téléphonique. Le manuel complet peut être consulté sur etiger.com



4



Connectez votre système

- Dans l'application « [Secual Box V2](#) », connectez-vous à votre compte.
- Fermez votre application et rendez-vous dans les paramètres Wi-Fi. Trouvez le réseau **ES-WIFI** et connectez-vous.
- Appuyez sur « [Ajouter un appareil](#) ». Un identifiant sera indiqué pour l'appareil ; si pas, appuyez sur « [Obtenir l'identifiant de l'appareil](#) ».
- Attendez 20 secondes pour que l'application puisse récupérer l'identifiant de votre appareil.
- Effectuez une recherche et sélectionnez le réseau Wi-Fi de votre domicile, puis entrez le mot de passe SSID.
- Appuyez sur le bouton « [Connexion](#) ».
- Indiquez un nom d'alarme et un numéro de carte SIM (uniquement si une carte SIM a été insérée).
- Vous pouvez désormais accéder à votre système d'alarme.

AUCUN IDENTIFIANT D'APPAREIL

- Si vous ne parvenez pas à récupérer l'identifiant de l'appareil, voir page suivante.



Aucun identifiant d'appareil

Si vous ne parvenez pas à récupérer l'identifiant de l'appareil depuis l'application ou que le réseau ESWIFI semble être sécurisé, réinitialisez la connexion de l'appareil.

- Appuyez sur le bouton Connexion pendant environ 3 secondes, jusqu'à ce que l'appareil émette 3 bips sonores.
- Sur votre smartphone, dans vos connexions Wi-Fi, recherchez le réseau ESWIFI et vérifiez qu'il n'est pas sécurisé (réseau public).
- Revenez à l'étape 4.

RÉINITIALISER L'APPAREIL

Si l'opération ci-dessus échoue ou que le réseau ESWIFI reste sécurisé, vous devez réinitialiser le système d'alarme.

- Appuyez sur le bouton Connexion et maintenez-le enfoncé.
- Appuyez sur le bouton SOS au-dessus de l'appareil.
- Le système d'alarme va émettre 2 bips sonores, suivis de 3 bips sonores. Cela signifie que l'appareil a été réinitialisé.

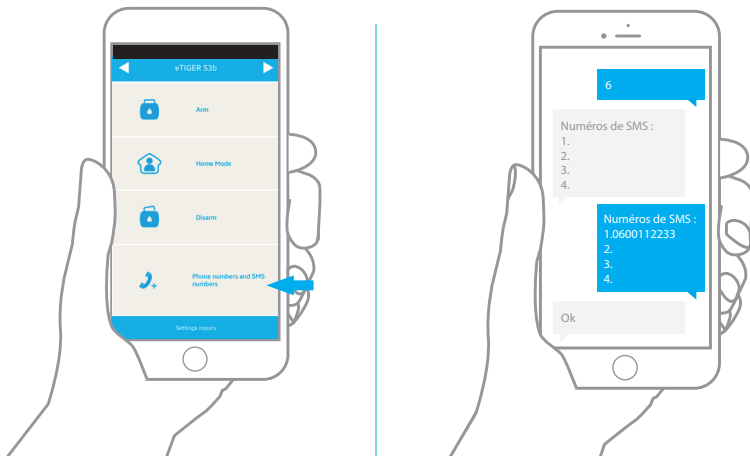
Une réinitialisation totale entraîne la suppression de tous les numéros de téléphone et autres accessoires du système.



L'APPAREIL EST HORS LIGNE OU N'APPARAÎT PAS DANS LA LISTE

- Essayez d'ouvrir le port TCP 8400 dans les paramètres de votre routeur.
- Plus d'informations : www.etiger.com.



5



Enregistrez les numéros de téléphone et de SMS

Cette étape vous permet de définir le(s) numéro(s) de téléphone à qui un SMS sera envoyé, ou que le système appellera si l'alarme se déclenche. Seuls les numéros enregistrés peuvent contrôler et configurer le système.

VIA L'APPLICATION

- Dans l'application, appuyez sur « Numéros de téléphone » en bas de l'écran.
- Définissez et complétez tous les numéros de téléphone pour les notifications par SMS et les appels téléphoniques en cas d'alarme.
- Sélectionnez  ou  pour choisir l'option de notification par SMS ou téléphone [en blanc : type de notification sélectionné].
- Appuyez sur « ✓ » pour confirmer votre choix.



PAR SMS

- Envoyez « 6 » ou « 5 » par SMS au numéro de téléphone correspondant à la carte SIM insérée dans le panneau de commande.
- Le panneau de commande répond en envoyant un SMS contenant votre liste de numéros pour les SMS et appels téléphoniques.
- Copiez-collez ce SMS et éditez-le pour y ajouter votre/vos numéro(s) de téléphone.
- Renvoyez ensuite le SMS au panneau de commande.





Contrôlez le système

Armez le système [tous les capteurs sont activés]

- Appuyez sur  dans votre application | Envoyez « 1 » au numéro correspondant à la carte SIM contenue dans le système d'alarme | Appuyez sur le bouton  de votre télécommande.

Désarmez le système [tous les capteurs sont désactivés]

- Appuyez sur  dans votre application | Envoyez « 1 » au numéro correspondant à la carte SIM contenue dans le système d'alarme | Appuyez sur le bouton  de votre télécommande.

Armez le système [certains capteurs sont désactivés]

- Appuyez sur  dans votre application | Envoyez « 1 » au numéro correspondant à la carte SIM contenue dans le système d'alarme | Appuyez sur le bouton  sur votre télécommande.

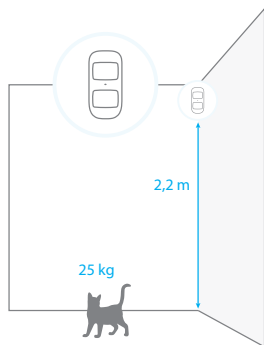
UTILISATEURS « CARTE SIM »

- Si vous utilisez une carte SIM, le système pourrait vous demander comment envoyer le message à votre système d'alarme : via Wi-Fi ou SMS.

Accessoires

Détecteur de mouvement compatible avec les animaux de compagnie

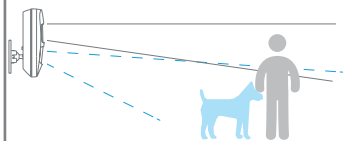
Nous conseillons d'installer le détecteur à 2,2 mètres de hauteur. Le détecteur ne repère pas les animaux de moins de 25 kg. Évitez de placer les détecteurs dans des zones où se trouvent de nombreux appareils en métal ou dispositifs électriques.



Vue du dessus

Le détecteur est plus sensible aux mouvements horizontaux que verticaux.

Vue latérale



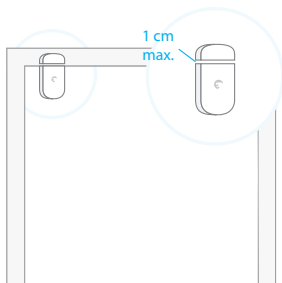
Placer le capteur à un angle de 0° réduit le risque de fausse alarme, même avec de petits animaux.

COMPRENDRE LE MODE VEILLE

- Si le détecteur se déclenche plus de deux fois en 3 minutes, il passe en mode veille pour économiser de l'énergie. Le détecteur est désactivé lorsqu'il est en mode veille. Si un nouveau mouvement est décelé au cours des 3 minutes suivantes, le mode veille est prolongé de 3 minutes. Si aucun mouvement n'est détecté au cours des 3 minutes suivantes, le capteur est réactivé.


Détecteurs d'ouverture de porte

Installez l'aimant à l'aide d'un adhésif double face sur la porte d'une part, et l'encadrement de la porte d'autre part. Respectez toujours une distance maximale de 1 cm entre l'aimant et le détecteur.



Paramètres avancés

Connectez plus d'accessoires

Vous pouvez connecter d'autres accessoires au système d'alarme. Appuyez sur le bouton «  » (bouton Connexion) sur le côté du panneau de commande et activez l'accessoire. Si vous entendez un bip sonore, l'accessoire est enregistré. Si le panneau de commande émet deux bips sonores, cela signifie que l'accessoire était déjà connecté.

PETIT CONSEIL

- Même si votre panneau de commande est connecté à votre réseau Wi-Fi, vous pouvez ajouter une carte SIM dans votre Secual Box. Vous pourrez ainsi recevoir des notifications par SMS et des appels téléphoniques, ce qui peut s'avérer très utile si vous n'avez plus de connexion Internet sur votre smartphone quand l'alarme est déclenchée.

MANUEL COMPLET

Pour plus de paramètres, veuillez consulter le manuel d'utilisation du panneau de commande, téléchargeable sur www.etiger.com



ATTENTION
RISQUE DE CHOC
ÉLECTRIQUE
NE PAS OUVRIR



ATTENTION : POUR RÉDUIRE LE RISQUE DE CHOC ÉLECTRIQUE, N'ENLEVEZ JAMAIS LE COUVERCLE (OU L'ARRIÈRE DU BOÎTIER). AUCUNE PIÈCE INTERNE N'EST RÉPARABLE PAR L'UTILISATEUR ; VEUILLEZ CONFIER TOUTE RÉPARATION À DU PERSONNEL QUALIFIÉ.



Ce symbole avertit l'utilisateur de la présence d'éléments à haute tension non isolés à l'intérieur de l'appareil ; la tension est suffisamment puissante pour provoquer un choc électrique.



Le point d'exclamation à l'intérieur d'un triangle équilatéral prévient l'utilisateur que la documentation fournie avec le produit contient des instructions d'utilisation et d'entretien (réparation) importantes.

Pour éviter tout risque d'incendie ou d'électrocution, n'exposez pas ce produit à la pluie ou à l'humidité. L'appareil doit être conservé à l'abri des gouttes ou éclaboussures et aucun objet rempli de liquide, tel qu'un vase par exemple, ne doit être placé sur l'appareil.

Normes



Ce produit porte le symbole de tri sélectif pour les déchets d'équipements électriques et électroniques (DEEE). Cela signifie que ce produit doit être traité conformément à la directive européenne 2002/96/CE, afin d'être recyclé ou démantelé de manière à limiter son impact sur l'environnement.

Pour de plus amples informations, veuillez vous adresser aux autorités locales ou régionales.

Les produits électroniques non inclus dans le processus de tri sélectif sont potentiellement dangereux pour l'environnement et la santé humaine en raison des substances nocives qu'ils contiennent.



Conforme aux lois européennes. Ce produit satisfait aux principales exigences et autres clauses pertinentes de la directive 2014/53/UE.



Ce produit a été conçu et fabriqué dans le respect de la directive 2002/95/CE du Parlement européen et du Conseil relative à la limitation de l'utilisation de certaines substances nocives dans les équipements électriques et électroniques (directive RoHS) ; il est déclaré conforme aux valeurs de concentration maximales fixées par le Comité technique d'adaptation européen (TAC).

Fabriqué en Chine.



Les photos, illustrations et textes sont non contractuels. eTIGER et le logo eTIGER sont des marques déposées et appartiennent à eTIGER.

Copyright © 2018 eTIGER. Tous droits réservés.